

Противоречивый двадцатый век: *Controversial Twentieth Century: Crimea at the Turns of History /*  
Крым на переломах истории *Widerspruchvolles zwanzigstes Jahrhundert:*  
*Krim in den Umbrüchen der Geschichte*

УДК (908:655.3.066.32:655.41"18/19")(47)Крым



**Яшный Д.В.**

## Реконструкция развития градостроительного облика населенных пунктов Крыма на основе массовых изобразительных источников конца XIX — начала XX вв.

Яшный Денис Владимирович, кандидат исторических наук, старший преподаватель ГБОУ ВО РК «Крымский университет культуры искусств и туризма», Симферополь

**ORCID ID** <https://orcid.org/0000-0003-1921-5362>

E-mail: [denis-v-yashny@j-spacetime.com](mailto:denis-v-yashny@j-spacetime.com); [d.v.yashny@gmail.com](mailto:d.v.yashny@gmail.com)

В статье проблематизировано использование массовых изобразительных документов конца XIX — начала XX вв. как источника градостроительных реконструкций. На основе теоретических разработок смежных научных направлений, определены основные возможности использования представленных визуальных образов объектов в деле охраны и восстановления памятников Крыма, определены визуальные трансформации, характерные для различных градостроительных схем.

**Ключевые слова:** Крым, градостроительное наследие, видовая открытка, изобразительный документ, визуальный образ.

Последние два десятилетия ознаменовались значительными качественными сдвигами в теоретических и практических вопросах изучения и актуализации культурного наследия Крымского полуострова. Значительный вклад был сделан отечественными исследователями в источниковедческих и историографических изысканиях. В многочисленных публикациях и монографиях крымскими исследователями были заполнены лакуны по истории памятникоохранительной деятельности научных сообществ и представителей церковных институций в XIX — начале XX вв., государственной политике по сохранению культурного наследия полуострова в 20-е—30-е гг. XX в. [*Непомнящий 2006, 2007, 2008; Охрана и изучение памятников... 2008; Севастьянов А.В. 2010; Калиновский 2012*].

На фоне столь значительного уровня разработанности корпуса письменных источников комплекс изобразительных документов, отражающих состояние культурного наследия Крыма в конце XIX — начале XX вв., остается малоизученным. Причиной этому является «текстоцентризм» исторического источниковедения, преодоление которого началось лишь во второй половине XX в.

К массовым изобразительным документам конца XX — начала XIX вв. мы относим обширный корпус почтовых видовых открыток и фотоальбомы, изданные российскими и зарубежными типографиями. Для различных регионов Крыма качественный и количественный состав этих двух групп источников неодинаков. Так, наиболее представлены на почтовых открытках визуальные образы градостроительных комплексов населенных пунктов Южного берега Крыма и крупных городов полуострова. Подобная тенденция наблюдается и в корпусе альбомов фотографий, выпущенных как местными фотомастерами, так и крупными российскими и зарубежными издательствами.

Историографию по проблеме нашего исследования можно разделить на четыре хронологических комплекса: досоветский (середина XIX — 20-е гг. XX в.), межвоенный (20-е — 30-е гг. XX в.), послевоенный (конец 40-х — конец 80-х гг. XX в.) и современный (с 1991 г. и до настоящего времени). Первые отечественные исследования досоветского периода, посвященные возможностям использования визуальных образов, относятся к середине XIX века. Они были сосредоточены на новом изобретении — фотографии, которая предлагалась к использованию в исследованиях археологических памятников (П.И. Севастьянов) [*О светописи в отношении к археологии... 1858; О г. Севастьянове и его трудах... 1859*]. Развитие идей технического фиксирования памятников старины и составления фотографической описи достопримечательностей Российской Империи было продолжено на страницах журнала «Фотограф-любитель» Д. Лещенко [*Лещенко 1915*]. В Соединенных Штатах Америки А. Холмсом формировался взгляд на визуально-информационный комплекс фотографий, как независимый инструмент познания [*Holmes 1859*]. Значительный вклад, в изучение наиболее многочисленной группы массовых изобразительных источников начала XX — почтовых открыток внесла Н.Л. Шабельская [*Шабельская 1899*]. Автором проанализирован процесс формирования комплекса открыток, и намечены сюжетные группы почтовых открытых писем.

Яшный Д.В. РЕКОНСТРУКЦИЯ РАЗВИТИЯ ГРАДОСТРОИТЕЛЬНОГО ОБЛИКА НАСЕЛЕННЫХ ПУНКТОВ КРЫМА  
НА ОСНОВЕ МАССОВЫХ ИЗОБРАЗИТЕЛЬНЫХ ИСТОЧНИКОВ КОНЦА XIX — НАЧАЛА XX ВВ.

С установлением Советской власти, в начале 20-х годов XX в. начинается изучение почтовых открыток, как средства агитационной и краеведческой работы. Большое значение имеют работы коллекционеров, которые выходили в свет в специализированном периодическом издании «Советский коллекционер». С началом 30-х гг. XX в. отечественные разработки филокартического направления прекращаются до середины века. В западной науке, в 30-е—40-е гг. XX в. идет процесс переосмысления фотографии не как средства создания информации, а как инструмента познания прошлого [Bateson, Mead 1942]. Создаются методологические основы интерпретации визуальных образов в целом, и фотографий отдельно.

С началом ослабления идеологического давления во второй половине 50-х гг. XX в. в советской науке и коллекционировании взгляд исследователей вновь устремляется к видовым открыткам. Исследование иллюстрированных открыток писем в этот период развивалось по следующим основным направлениям:

- изучение почтовых открыток как вида корреспонденции и объекта коллекционирования [Вероцкий и др. 1983; Вигилев 1982; Тагрин 1978; Файнштейн 1963];
- исследование открыток писем в русле изучения фотоматериалов, включая работы по истории фотонаследия и источниковедческие штудии [Маркитан 1969; Маркитан 1985; Пушкарев 1968; Рошаль 1963];
- рассмотрение иллюстрированных документов в целом и почтовых карточек в частности, в рамках исследований полиграфической промышленности и истории графического искусства [Орлов 1957];
- изучение роли открыток для исторических исследований [Гуковский 1964].

В исследованиях этого периода впервые была разработана теоретическая база по исследованию корпуса визуальных документов; определены место большей их части в комплексе изобразительных источников, и возможности прочтения представленных в них образов.

После 1991 г. историография проблемы исследования в Российской Федерации и ближнем зарубежье обогащается рядом работ, охватывающих значительный комплекс документов. Методология использования видовых открыток как источников по истории массовой и художественной культуры, быта, социальных движений и общественных предпочтений достаточно полно исследована в работах А.Н. Лариной, Н.А. Мозохиной, Т.В. Шмелевой, В.П. Третьякова и А.А. Гутермана [Ларина 2002, 2004; Мозохина 2012; Шмелева 2005; Третьяков, Гутерман 2001]. Феномену фотографии и визуального образа посвящен сборник исследований отечественных ученых «Очевидная история» под редакцией И.В. Нарского [Нарский 2008; Соколов 2008]. Исключительный вклад в определение места изобразительных документов в отечественную методологию архивоведения и источниковедения сделан В.М. Магидовым в его монографическом исследовании [Магидов 2005, с. 217—252].

Несмотря на столь значительную разработку обширного комплекса визуальных источников, мы вынуждены отметить отсутствие значительных разработок, посвященных особенностям этого вида документов в памятниковедческих исследованиях в целом и культурного наследия Крыма в частности.

На видовых открытках и в фотоальбомах начала XX в. с помощью художественных и технических средств были презентованы виды более 450 объектов архитектурного и градостроительного наследия. Более половины памятников на сегодняшний день потеряли материальную составляющую и сохранились лишь как зрительный или визуально-информационный комплекс. Отметим значительное количество переизданий оригинальных фотографий, что привело к частому повторению сюжетов на почтовых бланках разного периода и издательств.

Визуальные образы объектов градостроительного наследия рассмотрены нами нераздельно от памятников архитектуры, по нескольким причинам, являвшихся их частью: одновременное определение многих объектов как «памятников градостроительства и архитектуры», представление на фотографиях объектов архитектурного наследия неразрывными с градостроительным окружением.

Весь комплекс архитектурного и градостроительного наследия, хронологически можно разделить на две группы: сооружения и ансамбли, которые были созданы до начала массового издательства открыток, и те, время создания которых совпало с «золотым временем открытки». Другой принцип разделения базируется на определении функционального назначения объектов культурного наследия на время их создания. Исходя из принятого в каталогах открыток сюжетного разделения и общественно-культурной роли сооружений и комплексов, мы выделили три группы почтовых карточек. Почтовые бланки посвященные культовым сооружениям (церквям, монастырям, мечетям, святым местам, погребальным комплексам, которые имеют исключительное религиозное значение и представляют архитектурный доработок определенной эпохи), дворцово-парковым комплексам и общим видам (или их частям) населенных пунктов полуострова и их отельным элементам.

Комплекс видовых открыток, на которых растиражированы фотографии более чем 30 населенных пунктов, насчитывает более 3000 документов. Он презентует планировочно-пространственные особенности городов, городков и поселений Крымского полуострова. Количество оригинальных видов и переизданий не одинаково для отдельных регионов Крыма. Более 90% открыток, представляющих градостроительное наследие, посвящены населенным пунктам Южного берега Крыма и городам (Бахчисарай, Евпатория, Севастополь, Симферополь, Феодосия, Ялта).

«Золотое время открытки» совпало с одновременным существованием в Крыму двух урбанизационных периодов и систем градостроительства: турецко-татарской, уходящей своими корнями в Средневековье, и современной русской, ориентированной на квартальную организацию пространства с выделением специализации районов [Верменич 2011, с. 175—180, 193—201]. Эти два периода не имели в Крыму генетических связей и развивались отдельно. В начале XX в. первая система уже более века находилась в стагнации в силу уменьшения татарского населения, а вторая переживала период расцвета архитектурных форм.

Яшный Д.В. РЕКОНСТРУКЦИЯ РАЗВИТИЯ ГРАДОСТРОИТЕЛЬНОГО ОБЛИКА НАСЕЛЕННЫХ ПУНКТОВ КРЫМА  
НА ОСНОВЕ МАССОВЫХ ИЗОБРАЗИТЕЛЬНЫХ ИСТОЧНИКОВ КОНЦА XIX — НАЧАЛА XX ВВ.

Одним из наиболее распространенных сюжетов открыток были панорамные виды городов и городков Крыма, которые можно объединить общим названием «общие виды» или «вид с ...» (здесь размещалась аннотация о части города, географической локации, или стороне света, откуда сделана фотофиксация), как они аннотировались издателями [№ 1: Гурзуф... до 1902; № 1: Крым: Ялта... после 1908; № 10: Балаклава... до 1904; № 10091: Крым: Гурзуф... после 1908; № 12: Крым: Гурзуф... после 1908, после 1904; № 130: общий вид Алупки... после 1904; № 132: Суук-Су: общий вид... после 1904; № 139: Крым: Гурзуф... после 1904].



Рис. 1. [№ 1]: Крым: Ялта: общий вид с северо-восточной стороны: Почтовая карточка / Изд. З.В. Н[есветайлова]. [Б. м.], [после 1908]. [Цвет]



Рис. 2. [№ 10091]: Крым: Гурзуф: [общий вид]: Почтовая карточка / «Эйнем». [Стокгольм]: [Изд-во «Эрнст Г. Сванстрем»], [после 1908]

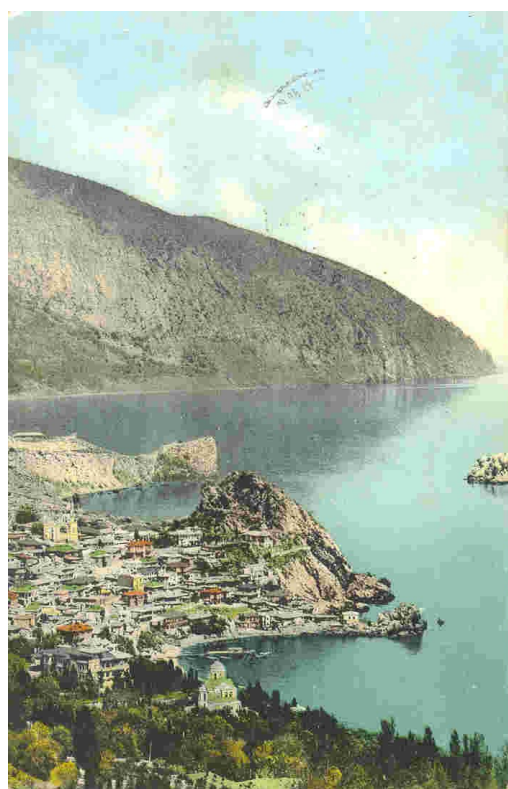


Рис. 3. Слева — [№ 12]: Крым: Гурзуф: общий вид: Открытое письмо. Стокгольм: Акц. о-во «Гранберг», [после 1904]. [Цвет]. [Аннот. ил. стор. на рус. и фр. языках].

Справа — [№ 139]: Крым: Гурзуф: общий вид: Открытое письмо. Стокгольм: Акц. о-во «Гранберг», [после 1904]. [Аннот. ил. стор. на рус. и фр. языках].



Рис. 4. [№ 130]: общий вид Алупки: Открытое письмо / Изд. Д. Никлича. [Б. м.], [после 1904]. [№ 11915]



Рис. 5. [№ 132]: Суук-Су: общий вид: Открытое письмо / Изд. Д. Никлича. [Б. м.], [после 1904]. [№ 11921]

Вторая группа почтовых бланков посвящена отдельным улицам, площадям, переулкам, достопримечательностям населенных пунктов. При этом необходимо учитывать, что наиболее привлекательными для издания были репрезентативные образы центра городов [ГБУ РК «Крымский этнографический музей» КП-515/ф-62, КП-5124/ф-7, КП-973/ф-158; № 1011: Ялта: улица Виноградная... после 1904; № 1018: Ялта: Пушкинский бульвар... после 1904; № 10647/35: Крым: Ялта... после 1908; № 116: Ялта: гостиница

**Яшный Д.В. РЕКОНСТРУКЦИЯ РАЗВИТИЯ ГРАДОСТРОИТЕЛЬНОГО ОБЛИКА НАСЕЛЕННЫХ ПУНКТОВ КРЫМА  
НА ОСНОВЕ МАССОВЫХ ИЗОБРАЗИТЕЛЬНЫХ ИСТОЧНИКОВ КОНЦА XIX — НАЧАЛА XX ВВ.**

«Ореанда»... после 1904; № 12: Севастополь: Приморский бульвар... до 1904; № неразб.: Крым: Ялта... 1910]. Именно эти две группы открыток в большей степени представляют целостный облик градостроительного развития крымских городов и населенных пунктов в начале XX в. Кроме как в указанных группах открыток, изображения отдельных зданий, сооружений, монументов, находящихся на иллюстрированной стороне почтовых ссылок, представлены не отдельно, а вписанными в окружающую среду.



**Рис. 6.** Слева — [№ 1018]: Ялта: Пушкинский бульвар: Открытое письмо. [М.]: [Eckel & Kallach], [после 1904].  
Справа — [№ 10647/35]: Крым: Ялта: Набережная улица: Почтовая карточка. S[tockholm]: E.G. S[vanstrem], [после 1908]. [№ 13 16680]



**Рис. 7** [№ 116]: Ялта: гостиница «Ореанда», Пушкинский бульвар: Открытое письмо / Изд. Дм. Николича. [Б. м.], [после 1904]. [Цвет].

Поиск и анализ открыток для использования в градостроительных исследованиях нужно проводить, исходя из многих факторов: ландшафта, окружающей город, природных условий, характера исследуемого периода застройки. Наиболее типичными для прибрежных городов являются общие виды, сделанные со стороны моря, иллюстрирующие только первую линию застройки [№ 10: Балаклава... до 1904, № 100: Крым: утро в Алушке... после 1904, № 86: Крым: Ялта... после 1904, № 9: Алушка... до 1904, № 943: Массандра... после 1904, № 961: Ялта... после 1904, [№ неразб.]: Новый Симеиз... после 1908), Евпатория: вид с моря... не атрибут].



**Рис. 8.** [№ 100]: Крым: утро в Алушке: вид с моря: Carte postale [Фотооткрытка] / Фот. В. Сокольников. [Алушка], [после 1904]. [Сер. «Виды Крыма»]



**Рис. 9.** [№ 86]: Крым: Ялта: вид с моря: Открытое письмо / [А.Р.]. [Б. м.], [после 1904]. [№ 30007]

Яшный Д.В. РЕКОНСТРУКЦИЯ РАЗВИТИЯ ГРАДОСТРОИТЕЛЬНОГО ОБЛИКА НАСЕЛЕННЫХ ПУНКТОВ КРЫМА  
НА ОСНОВЕ МАССОВЫХ ИЗОБРАЗИТЕЛЬНЫХ ИСТОЧНИКОВ КОНЦА XIX — НАЧАЛА XX ВВ.



Рис. 10. [№ 9]: Алупка: вид с моря (утро) / Изд. И. Семенова; фот. В. Сокольников. Стокгольм: Акц. о-во «Гранберг», [до 1904]



Рис. 11. [№ 943]: Массандра: берег моря: Открытое письмо. [Б. м.], [после 1904]. [Цвет]

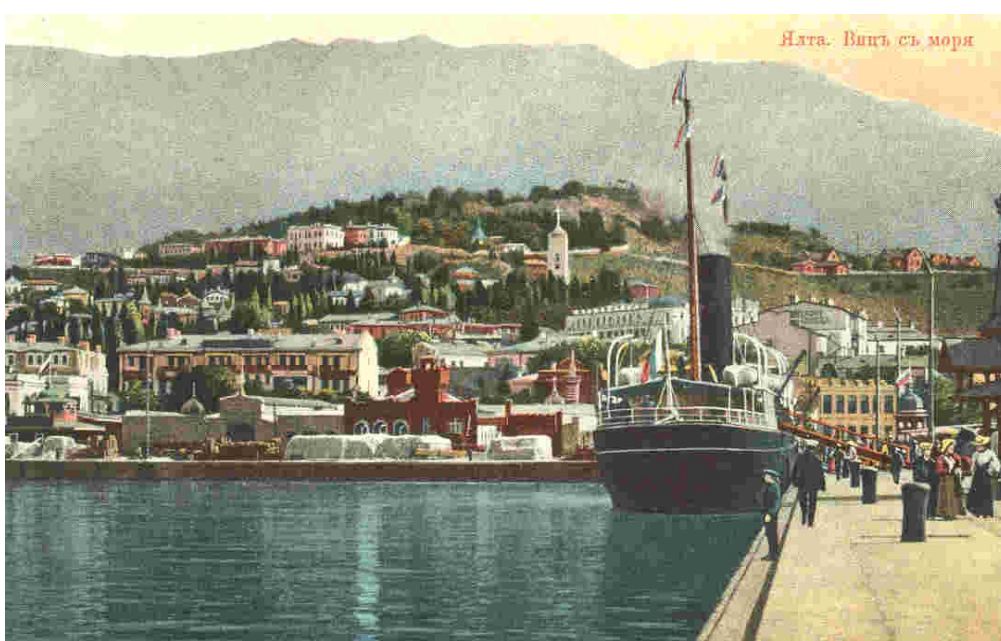


Рис. 12. [№ 961]: Ялта: вид с моря: Открытое письмо / Изд. Д. Николича. [Б. м.], [после 1904]. [Цвет].



Рис. 13. [№ неразб.]: Новый Симеиз: вид на дом Ив.С. Мальцева со стороны моря: Почтовая карточка / Granbergs brefkort; С. Сиямиди. Стокгольм: Акц. о-во «Гранберг», [после 1908]



Рис. 14. Привет из Евпатории: общий вид с моря: [Открытое письмо] / Изд. И.Б. Айваз. [не атрибути.]

Для городов Южного берега можно добавить и снимки, сделанные с холмов и скал, которые наиболее полно раскрывают планировочную схему города, но вне объектива фотомастера в таком случае останутся «целостный образ города» [Гутнов

Яшный Д.В. РЕКОНСТРУКЦИЯ РАЗВИТИЯ ГРАДОСТРОИТЕЛЬНОГО ОБЛИКА НАСЕЛЕННЫХ ПУНКТОВ КРЫМА  
НА ОСНОВЕ МАССОВЫХ ИЗОБРАЗИТЕЛЬНЫХ ИСТОЧНИКОВ КОНЦА XIX — НАЧАЛА XX ВВ.

1984, с. 12], который включает сочетание застройки и ландшафта. Тем не менее, карточки, иллюстрированные такими видами, раскрывают объемно-пространственные соотношения отдельных частей застройки, планировочные особенности и «силуэт города» — целостное восприятие обозревателем застройки и окружающей ландшафта, соотношений частей застройки, характерного для конкретного населенного пункта, по которому идет процесс узнавания [№ 39180: Вид на Ялту с Ай-Петри... после 1904; Вид с Ай-Панды... после 1904].

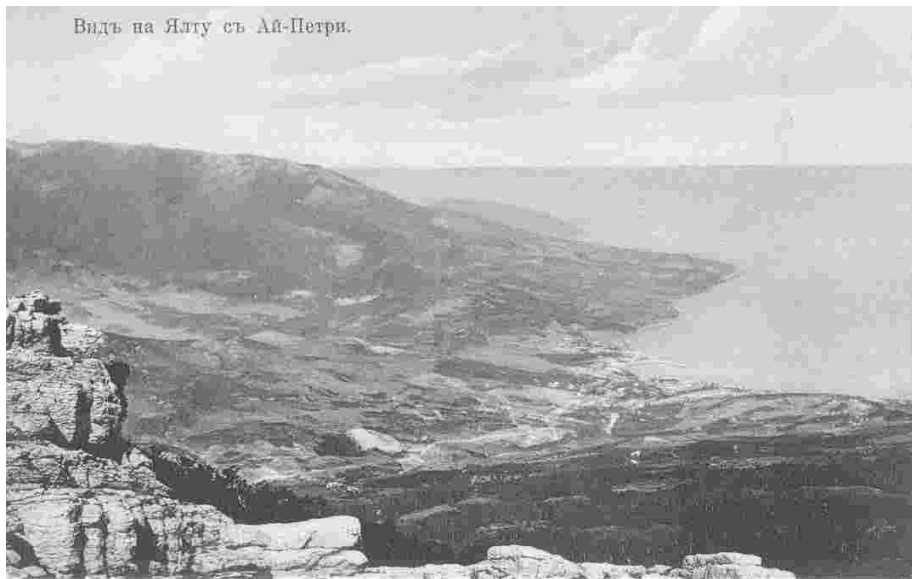


Рис. 15. [№ 39180]: Вид на Ялту с Ай-Петри: Открытое письмо. М.: Торг. д. «Эккель и Каллах», [после 1904]



Рис. 16. Вид с Ай-Панды: Симеиз, гора Кошка: Открытое письмо / Изд. Д. Николича. [Б. м.], [после 1904]

Во второй период «золотого времени» открыток (1904—1914 гг.) в издательских подписях появляются определения «старый город» или «татарская деревня» для небольших поселений и «новый город» [№ 14: Крым: Ялта... после 1908; № 195: Гурзуф... после 1904; Пилашевич, Кацубинский 2006; № 26—28].



Рис. 17. [№ 14]: Крым: Ялта: старый город с мола: Почтовая карточка/ Изд. З.В. Несветайлова. [М.]: [Фототип. Карла Фишера], [после 1908]. [№ 70441].

Под надписью «старый город» не всегда представлены фотографии, посвященные турецко-татарскому периоду застройки (примером чего может служить Ялта, где старой частью на тот момент считался порт). Обращаясь к татаро-турецкому периоду градостроительства и принимая во внимание вмешательства в застройку этой части городов в начале XX в., исследователю следует быть осторожными в определениях. Примером могут служить построенные в XIX и начале XX вв. мечети в Алушке и Гурзуфе, которые были «вписаны» в средневековую планировочную схему «старого города». Такое сочетание имело свои последствия: из-за плотности застройки старой части городов эти мечети почти не имели своего двора [№ 1 736/6: Крым (после 1904), Алушка: вид на мечеть (после 1904)]. В целом же, средневековая застройка крымских городов осталась почти неизменной за все «золотое время открытки».



Рис. 18. [№ 195]: Гурзуф: татарская деревня: Открытое письмо / Изд. Д. Николича. Ялта, [после 1904]

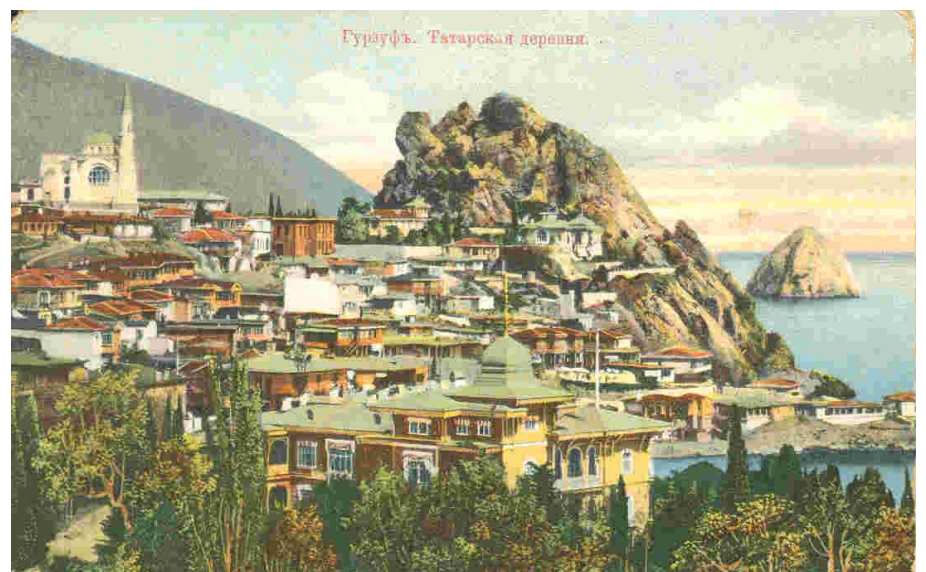


Рис. 19. [№ 1 736/6]: Крым: [Гурзуф]: [вид на мечеть]: Открытое письмо. [Стокгольм]: [Изд-во «Эрнст Г. Сванстрем»], [после 1904]

Яшный Д.В. РЕКОНСТРУКЦИЯ РАЗВИТИЯ ГРАДОСТРОИТЕЛЬНОГО ОБЛИКА НАСЕЛЕННЫХ ПУНКТОВ КРЫМА  
НА ОСНОВЕ МАССОВЫХ ИЗОБРАЗИТЕЛЬНЫХ ИСТОЧНИКОВ КОНЦА XIX — НАЧАЛА XX ВВ.



Алупка. Вид на мечеть.

**Рис. 20.** Алупка: вид на мечеть: Открытое письмо / Изд. библ. Дивичинского. [Б.м.], [после 1904].

Образы, презентованные на открытках, позволяют видеть, что две системы застройки (турецко-татарская и модерновая) одновременно существовали не только в губернском центре и крупных городах, но и в небольших городках Южного берега Крыма, где основой для развития градостроительства в XIX — начала XX вв. служили имения, комплексы отелей и городов массового отдыха. Исключение составляет Ялта, застройка которой не несет средневекового наслонения, и Симеиз, старая часть которого не представлена на открытках.

Таким образом, все визуальные образы градостроительных комплексов населенных пунктов можно разделить на две условных группы: содержащие наслонения средневекового времени, и те, которые развивались так в XIX — начале XX вв. отдельно вокруг имений или как курортные комплексы. К населенным пунктам первой группы относятся: Алупка, Бахчисарай, Гурзуф, Евпатория, Симферополь, Карасу-Базар (современный Белогорск). К меньшей по объему второй группы относим Севастополь, Симеиз, Ялту.

Примером генезиса градостроительного наследия населённых пунктов первой группы, отраженным в массовых изобразительных документах, может служить Евпатория. В 1888 г. В. Пьянковым, в его труде «Справочная книга города Евпатории и его уезда» было отмечено следующее:

«Евпатория с борта парохода кажется маленьким селением, расположившимся в глубине дугообразной бухты, на полого-песчаном берегу, застроенном одноэтажными и двухэтажными домами. Площадь карантина в настоящее время уменьшается, благодаря соседству военной санитарной станции и постепенно распространяющемуся «Шакаевскому саду». Внутри город не представляет ничего особенного и привлекательного. Улицы узкие, кривые и не носят никаких названий. Многие из них не имеют тротуаров. После дождей, в продолжении нескольких дней грязь представляет помеху проходящему через улицу. Дома непривлекательны и сумрачны» [Пьянков 1888, с. 4].

Незадолго до начала массового издания почтовых карточек, фотоальбомов и открытия фотомастерских постановлением Городской думы от 9 декабря 1893 г. в городской управе вводят должность городского государственного архитектора, которым в 1894 г. назначается А.Л. Генрих [Кутайсов, Кутайсова 2007, с. 197]. В 1895 г., в год выхода указа о разрешении печати иллюстрированных почтовых бланков частным лицам, разрабатывается план градостроительного развития города.

Наиболее ранние известные нам видовые почтовые открытки, посвященные Евпатории, были напечатаны Д.О. Харченко — владельцем писчебумажного магазина и типолитографии на ул. Б. Морской в Севастополе и филиала магазина в Феодосии [Поклон из Феодосии... 2005, с. 113]. География сюжетов открытых писем его издательства включает та же Алупку, Бахчисарай и его окрестности, Севастополь, Феодосию [№ 183: Крым... до 1904; № 86: Чуфут-Кале... до 1904, № 88: Бахчисарай... до 1904; Евпатория... до 1904; Севастополь: Херсонесский маяк... до 1904; Полон из Феодосии... 2005; № №№ 18/1, 18/2, 19/1, 19/2, 47/3]. Почтовые бланки Д.О. Харченко выпускались только до конца первого периода «золотого века» (1904 г.). Не ранее 1904 года в почтовый оборот входит значительный массив видовых открыток, посвященных Евпатории, авторства С. Коценеленбогина [Евпатория: приморская санатория: воздушные ванны... после 1904; Евпатория: приморская санатория: гидропатия... после 1904; Евпатория: приморская санатория: песочные и солнечные ванны... после 1904].



Евпатория. Приморская санатория.  
Eupatoria - Sanatorium maritime.

**Рис. 21.** Евпатория: приморская санатория: Открытое письмо / Изд. С. Коценеленбогина. [Б. м.], [после 1904]. [Цвет].

Яшный Д.В. РЕКОНСТРУКЦИЯ РАЗВИТИЯ ГРАДОСТРОИТЕЛЬНОГО ОБЛИКА НАСЕЛЕННЫХ ПУНКТОВ КРЫМА  
НА ОСНОВЕ МАССОВЫХ ИЗОБРАЗИТЕЛЬНЫХ ИСТОЧНИКОВ КОНЦА XIX — НАЧАЛА XX ВВ.

Начатый в 1904 г. выпуск видовых открыток по заказу местных издателей типографией акционерного общества «Гранберг» получил свое развитие после 1909 г. Заказчиками шведкой типографии стали владелец писчебумажного магазина И.Б. Айваз, С. Чююн, Ц.М. Шлугер, чье внимание было сосредоточено исключительно на видах родного города [№ 106: Евпатория... после 1909; № 211: Евпатория... после 1909; Евпатория: дача «Кармен»... после 1909; Евпатория: крепостные ворота... после 1909; Евпатория: гостиница «Бейлер»... после 1909].



**Рис. 22.** [№ 106]: Евпатория: гостиница «Бейлер»: Почтовая карточка / Изд. Ц.М. Шлугера. Стокгольм: Акц. о-во « Гранберг», [после 1909]. [Цвет]. [Аннот. ил. стор. на. рус. и фр. языках].



**Рис. 23.** [№ 211]: Евпатория: пристань Российск. о-ва: Почтовая карточка / Изд. Ц.М. Шлугера. Стокгольм: Акц. о-во « Гранберг», [после 1909]. [Аннот. ил. стор. на. рус. и фр. языках].



**Рис. 24.** Евпатория: крепостные ворота: Открытое письмо / Изд. И.Б. Айваза. Стокгольм: Акц. о-во « Гранберг», [после 1904]. [Цвет].

Евпатория в это время начинает застраиваться административными зданиями, строительство ведется по проектам, разработанным архитекторами и инженерами. Город продолжает сохранять восточный характер архитектуры, но постепенно появляются новые здания европейского типа. Основное стилевое направление первой половины XIX в. в застройке города — классицизм, получивший наибольшее распространение в России.

Конец 90-х гг. XIX в. — начало XX в. — время расцвета популярнейшего в Европе и России архитектурного направления «модерн» (ар нуво, югендстиль). В последней трети XIX в. в так называемом «новом городе» и дачном (ныне курортном) районе возводятся здания с элементами стилей «неоклассицизм» и «модерн». Это особенно присуще центральным в те годы улицам Фонтанной, Лазаревской и Земской (ныне ул. Революции) [Евпатория: улица Лазаревская... после 1904].

Менее чем за 20 лет — с 1900 по 1917 гг. — изменился облик Евпатории. Площадь города возросла почти в 2 раза, улицы дачного района получили регулярную планировку, площади и улицы покрылись асфальтом, появились парки и сады,



Яшный Д.В. РЕКОНСТРУКЦИЯ РАЗВИТИЯ ГРАДОСТРОИТЕЛЬНОГО ОБЛИКА НАСЕЛЕННЫХ ПУНКТОВ КРЫМА  
НА ОСНОВЕ МАССОВЫХ ИЗОБРАЗИТЕЛЬНЫХ ИСТОЧНИКОВ КОНЦА XIX — НАЧАЛА XX ВВ.

приморская набережная и бульвар. Из заштатного городка Евпатория превратилась в модный курорт России. Жилые постройки татаро-турецкого Гёзлёва (турецкое название Евпатории) на начало XX в. сохранились незначительно, так как были застроены более поздними зданиями. Об облике города сегодня можно судить по нескольким сохранившимся домам и остаткам крепостной стены.



Рис. 25. Евпатория: улица Лазаревская: Открытое письмо / Изд. И.Б. Айваза. Стокгольм: Акц. о-во «Гранберг», [после 1904]. [Цвет]



Рис. 26. Евпатория: Театральная площадь: Почтовая карточка / Э.С. Чуюн. Стокгольм: Акц. о-во «Гранберг», [после 1909]. [Цвет]. [Аннот. об. и ил. стор на рус. и фр. языках].

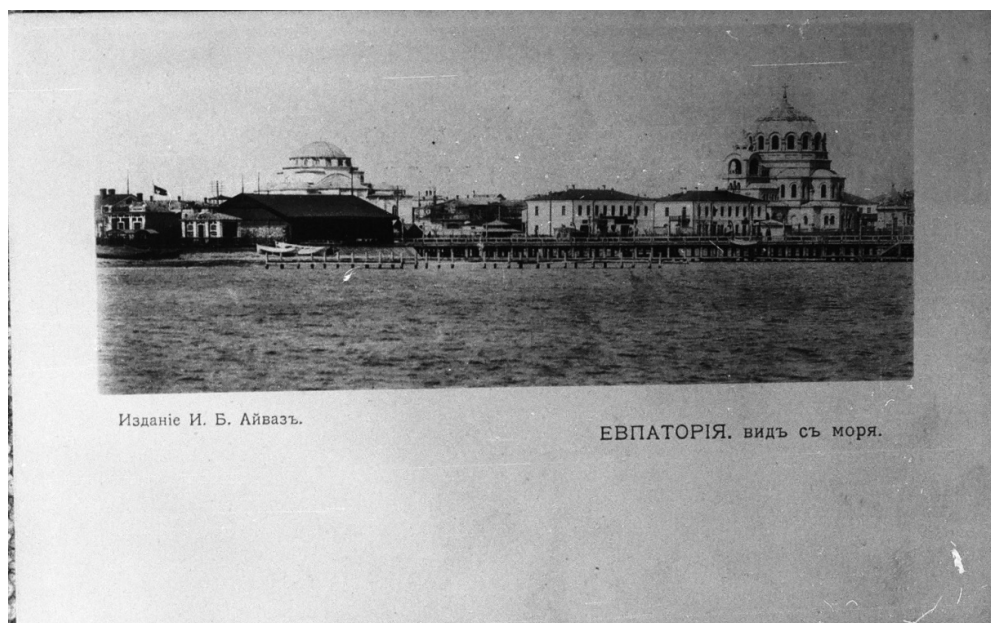


Рис. 27. Евпатория: вид с моря: [Открытое письмо] / Изд. И.Б. Айваз. [Не атрибути.]

Согласно утверждённому в XIX в. генеральному плану Евпатории, кварталы «Нового города» представляют собой прямоугольную сетку улиц. Архитектурная застройка кварталов в настоящем её виде в основном сформировалась в период развития капиталистической Евпатории, в конце XIX в. На данном участке застройки проявились все специфические особенности этого периода: изменение подхода к проектированию городских пространств, изменение архитектурного языка застройки, архитектурное решение отдельных зданий застройки и их дворовых пространств. Исчезает образ застройки улицы как цепочки индивидуальных жилищ, он сменяется образом массива застройки разнообразных составляющих, в котором жилища, конторы, магазины и т.п. слиты в одно целое [Евпатория: Театральная площадь... после 1909, Евпатория: вид с моря... после 1909; Евпатория: городской театр... до 1904]. Данная территория в начале XX в. застраивается с максимальной плотностью, повышается этажность.

С середины XIX в. «Старому городу» становится тесно в прежних крепостных границах. Застройка стала выходить на новые территории, постепенно охватывая полукольцом Евпаторийскую бухту. Вначале стал осваиваться небольшой приморский участок берега, на котором был разбит бульвар [№ 106: Евпатория... после 1909; дача «Кармен»... после 1909; Евпатория: гостиница «Бейлер»... после 1909; Евпатория: улица Лазаревская... после 1904]. Проложенная здесь Лазаревская улица становится главной в городе и застраивается административными зданиями и торговыми конторами, гостиницами и доходными домами. На этой улице и сейчас находятся наиболее старые здания, дающие представление об облике улицы середины — конца XIX в.

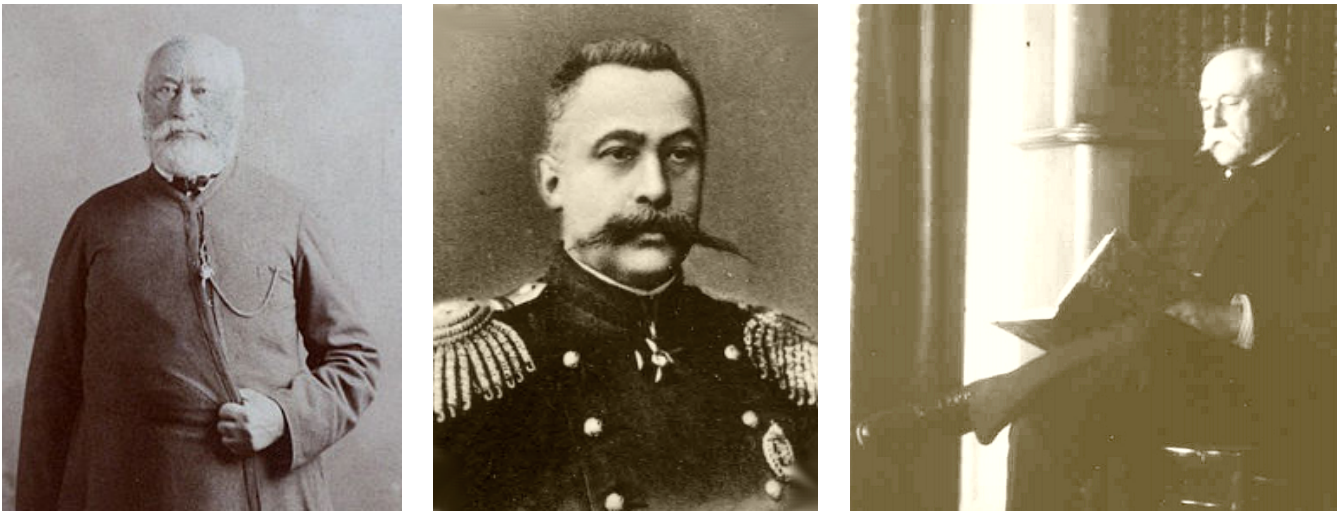
С конца XIX в. город стал развиваться как лечебный курорт. Этому способствовал рост популярности грязелечения. На части Шакаевского сада, вдоль ул. Дувановской в 1905 г. строится первое в России климатическое лечебное учреждение «Приморская санатория». Возводится оно по инициативе академика живописи Н.Д. Лосева [Кутайсов, Кутайсова 2007, с. 198]. Санаторий представлял собой комплекс одно и двухэтажных зданий, построенных в рационалистическом стиле [Евпатория: приморская санатория: воздушные ванны... после 1904; Евпатория: приморская санатория: гидротатия... после 1904; Евпатория: приморская санатория: песочные и солнечные ванны... после 1904].

Градостроительный «бум» Евпатории пришелся на последние десятилетия XIX — начало XX вв. и почтовые карточки не могут презентовать начало этого процесса. Несмотря на это, эта группа источников, в полной мере позволяет восстановить облик города в первые десятилетия XX в. и основные смысловые и архитектурные его части: административный центр, комплекс дач, набережную.

Противоположный вышеуказанному генезис градостроительства мы можем увидеть в развитии южнобережного поселка Симеиз, который возник на месте, где отсутствовали заметные следы татаро-турецкой застройки. Симеиз стал популярным ме-

Яшный Д.В. РЕКОНСТРУКЦИЯ РАЗВИТИЯ ГРАДОСТРОИТЕЛЬНОГО ОБЛИКА НАСЕЛЕННЫХ ПУНКТОВ КРЫМА  
НА ОСНОВЕ МАССОВЫХ ИЗОБРАЗИТЕЛЬНЫХ ИСТОЧНИКОВ КОНЦА XIX — НАЧАЛА XX ВВ.

стом отдыха благодаря деятельности братьев Николая Сергеевича и Ивана Сергеевича Мальцовых, которые не допускали комиссионеров в город и проводили обустройство поселка на собственные средства [Мальгин 2006, с. 125—126]. Унаследовав землю от своего отца — Сергея Ивановича, владельца крупнейших стеклянных и фарфоровых заводов в России XIX в., — братья в 1900 г. решили продать малопригодные для сельскохозяйственного использования участки под частное строительство. Именно с этого времени Симеиз переживает второе рождение и очень скоро затмевает популярность Алупки и Алушты.



**Рис. 28.** Отец и сыновья Мальцовы: слева — Сергей Иванович (1810—1893), промышленник, генерал-майор, почетный член Общества содействия русской торговли и промышленности; в центре — Иван Сергеевич (1847—1920), генерал от инфантерии, в Гражданскую войну — в Вооруженных силах Юга России и Русской армии; справа — Николай Сергеевич (1849—1939), почетный член РАН, основатель Симеизской обсерватории.

Первой среди известных в настоящее время открыток, иллюстрированных видами Симеиза, можно считать карточку, сделанную по фотографии Василия Никандровича Сокорнова, которая прошла почту в 1903 г. [Крым: ночь в Симеизе... 1903].



**Рис. 29.** Слева — Василий Никандрович Сокорнов (1867—1946), фотограф; в центре — Крым: ночь в Симеизе: Открытое письмо / Фот. В. Сокорнов; Изд. «Librarie J. Wolkoff». Ялта, 1903; справа — издательская марка полиграфической фирмы Акционерное общество «Гранберг» (Granberg, Стокгольм, 1900—1910)

Более других в издательстве симеизских видовых открыток преуспело акционерное общество «Гранберг». Из-под станков фирмы выходили как собственные почтовые карточки, так и напечатанные на заказ крымских издателей [Симеиз: вид со скалы Дивы на Лименск. Залив... после 1904; Симеиз: скалы Дива и Монах... до 1904; Крым: Симеиз... после 1904; Новый Симеиз: берег и Ай-Панда... после 1908; Новый Симеиз: дача Кузьменко... после 1908; Новый Симеиз: дача Н.Н. Богданова... после 1908; Новый Симеиз: дорожка в парке... после 1908]. Наиболее продуктивное сотрудничество было налажено с симеизским издателем С. Сиямиди и владельцами аптеки в г. Орел братьями Гермут [Новый Симеиз: берег и Ай-Панда... после 1908; Новый Симеиз: дача Кузьменко... после 1908; Новый Симеиз: дача Н.Н. Богданова... после 1908; № 18: Новый Симеиз... после 1908; Новый Симеиз: дача Н.И. Сатиной «Курек»... после 1908; Новый Симеиз: дача Радевича... после 1908; Новый Симеиз: Дива, Монах и гора Панеа... после 1908].



**Рис. 30.** Симеиз: вид со скалы Дивы на Лименск[ий] залив: Открытое письмо / Фот. В. Сокорнов. Стокгольм: Акц. о-во «Гранберг», [после 1904]



**Рис. 31.** Симеиз: скалы Дива и Монах: Открытое письмо / Изд. фот. И. Семенова. Стокгольм: Акц. о-во «Гранберг», [до 1904]. [Цвет]

Яшный Д.В. РЕКОНСТРУКЦИЯ РАЗВИТИЯ ГРАДОСТРОИТЕЛЬНОГО ОБЛИКА НАСЕЛЕННЫХ ПУНКТОВ КРЫМА  
НА ОСНОВЕ МАССОВЫХ ИЗОБРАЗИТЕЛЬНЫХ ИСТОЧНИКОВ КОНЦА XIX — НАЧАЛА XX ВВ.



Рис. 32. Крым: Симеиз: общий вид: Открытое письмо / Изд. библ. Девичинского. Стокгольм: Акц. о-во «Гранберг», [после 1904]. [Аннот. ил. стор. на рус. и фр. языках].



Рис. 33. Новый Симеиз: берег и Ай-Панда: Почтовая карточка / Изд. С. Сиямиди. Стокгольм: Акц. о-во «Гранберг», [после 1908].



Рис. 34. Новый Симеиз: дача Кузьменко: Почтовая карточка / Изд. С. Сиямиди. Стокгольм: Акц. о-во «Гранберг», [после 1908]



Рис. 35. Новый Симеиз: дача Н. Н. Богданова: Почтовая карточка / Изд. С. Сиямиди. Стокгольм: Акц. о-во «Гранберг», [после 1908]

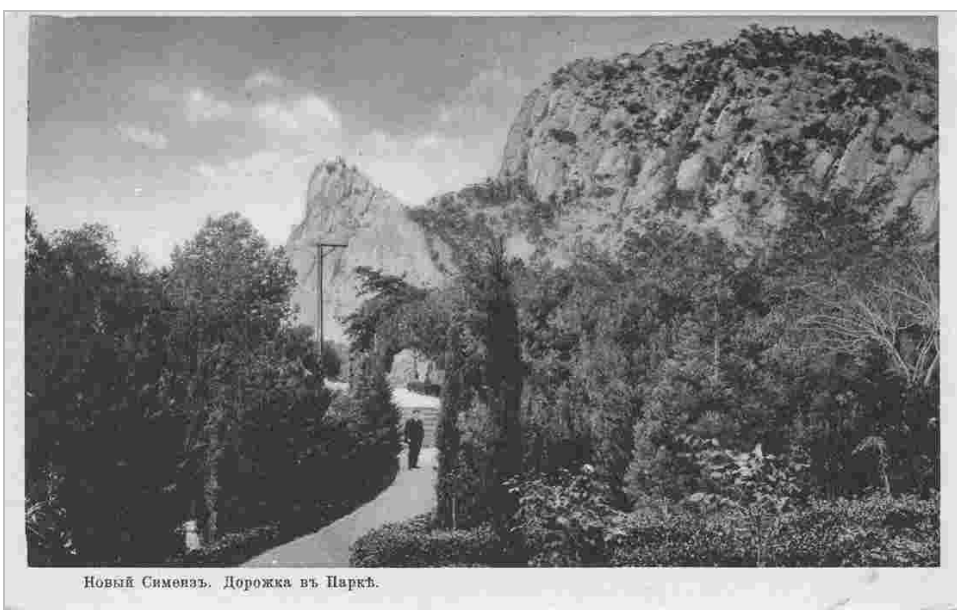


Рис. 36. Новый Симеиз: дорожка в парке: Почтовая карточка / [Granbergs brefkort]. Stockholm: K.A. Granberg, [после 1908]. [Аннот. об. стор. на нем. языке]

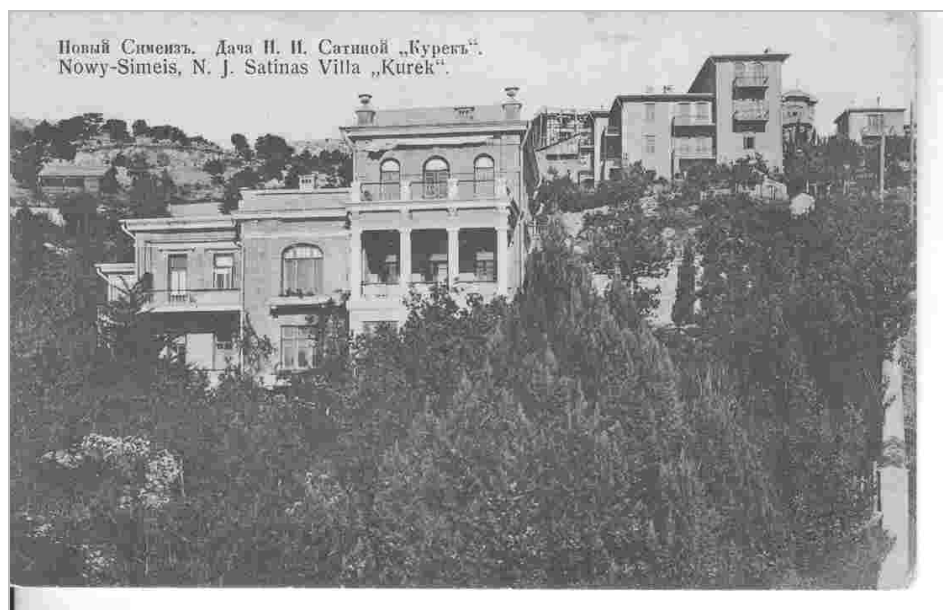


Рис. 37. Новый Симеиз: дача Н.И. Сатиной «Курек»: Почтовая карточка / Изд. бр. Гермут. [Стокгольм]: [Акц. о-во «Гранберг»], [после 1908]. [Аннот. ил. стор. на рус и фр. языках]

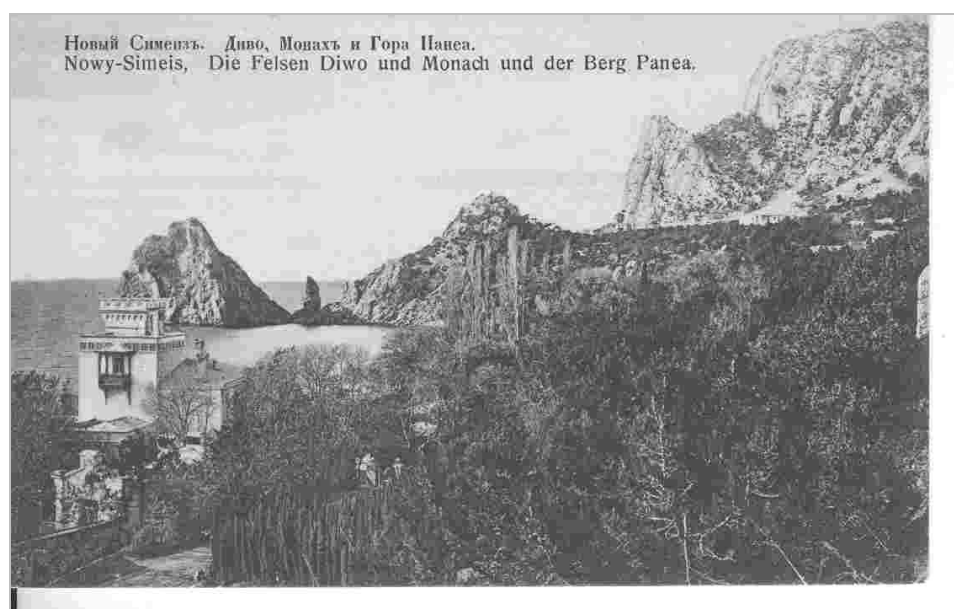


Рис. 38. Новый Симеиз: Дива, Монах и гора Пана: Почтовая карточка / Изд. бр. Гермут. [Стокгольм]: [Granbegs brefkort], [после 1908]. [Аннот. ил. стор. на рус. и фр. языках].

Яшный Д.В. РЕКОНСТРУКЦИЯ РАЗВИТИЯ ГРАДОСТРОИТЕЛЬНОГО ОБЛИКА НАСЕЛЕННЫХ ПУНКТОВ КРЫМА  
НА ОСНОВЕ МАССОВЫХ ИЗОБРАЗИТЕЛЬНЫХ ИСТОЧНИКОВ КОНЦА XIX — НАЧАЛА XX ВВ.

В отличие от акционерного общества Гранберг, московское издательство «Торговый дом Эккель и Каллах» выпускало открытки с видами поселка самостоятельно [№ 1036: Крым: Симеиз... 1909; № 1038: Крым: Новый Симеиз... после 1904; № 1056: Крым: Симеиз... после 1904; № 113: Крым: Симеиз... после 1908; № 125: Крым: Симеиз... после 1909; № 125: Крым: Симеиз... после 1908]. Единственным местным издателем, который должен печатать открытки с видами Симеиза был Дмитрий Николич, который наладил в Ялте выпуск почтовых карточек [№ 253: Новый Симеиз: вилла «Ксения»... после 1904; № 84: Симеиз: Ай-Панда... после 1904; № 933: Новый Симеиз... после 1904].

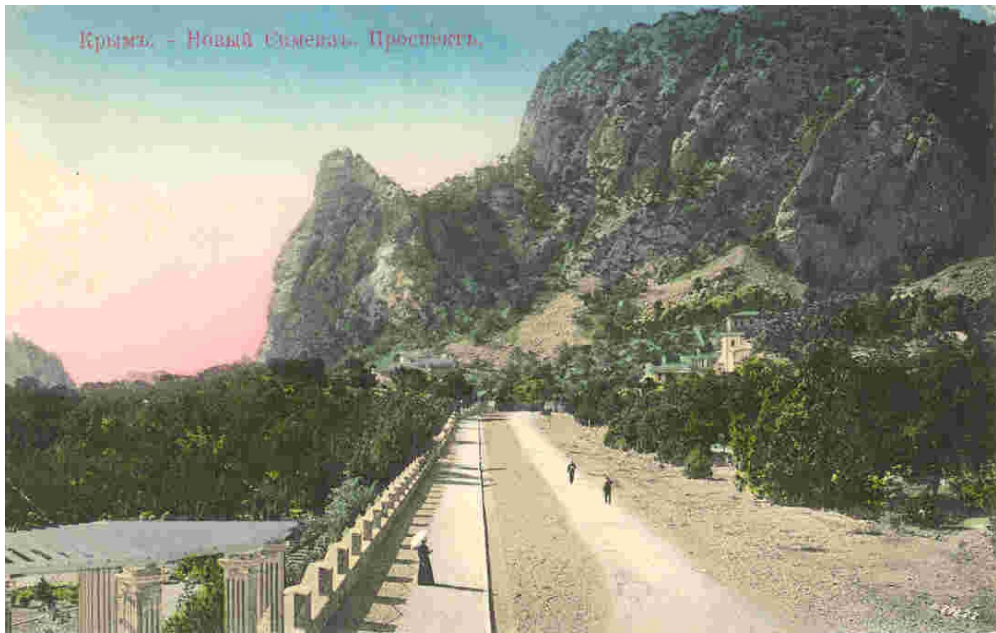


Рис. 39. [№ 1038]: Крым: Новый Симеиз: проспект: Открытое письмо. [М.]: [Eckel & Kallach], [после 1904]. [Цвет]

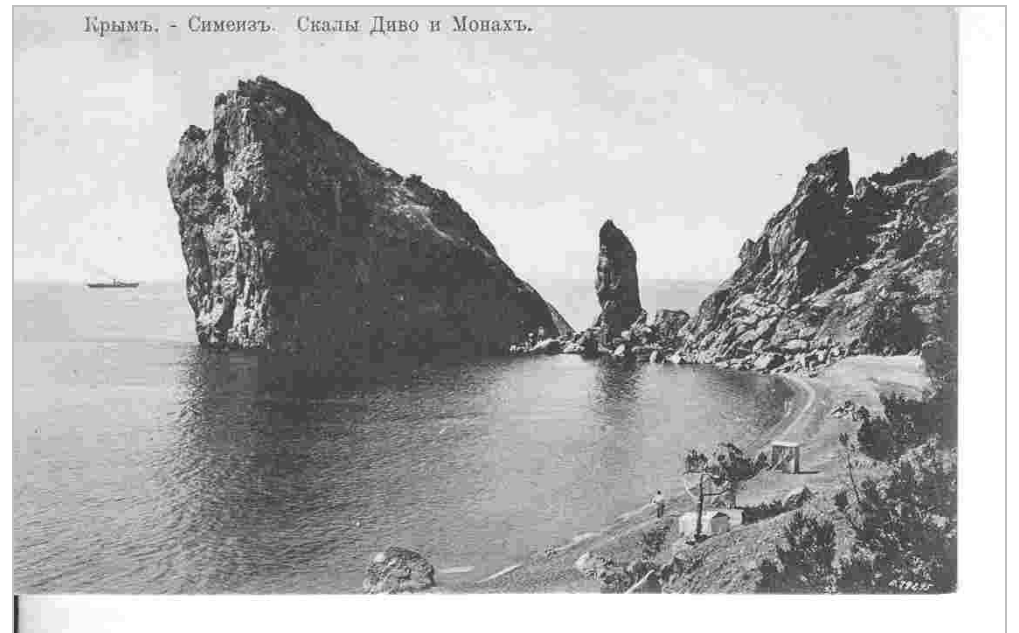


Рис. 40. [№ 1056]: Крым: Симеиз: скалы Дива и Монах: Открытое письмо. [М.]: [Торг. д.] «Eckel & Kallach», [после 1905]



Рис. 41. [№ 113]: Крым: Симеиз: берег и дачи: Почтовая карточка. [М.]: [Eckel & Kallach], [после 1908]. [№ 38838]

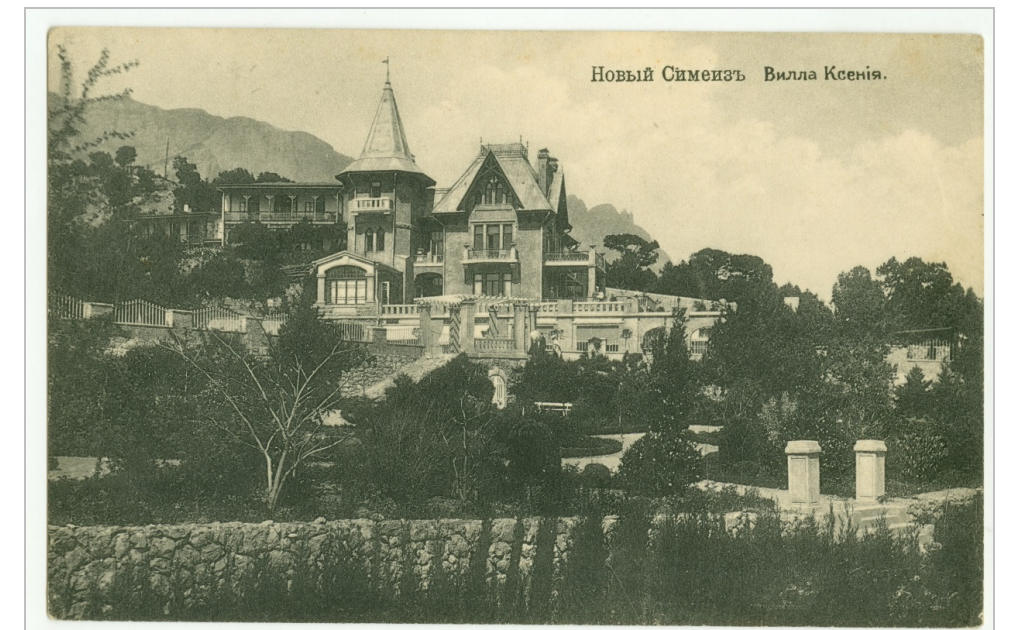


Рис. 42. [№ 253]: Новый Симеиз: вилла «Ксения»: Открытое письмо / Изд. Дм. Николича. [Б. м.], [после 1904]

Весь корпус симеизских видовых открыток можно условно разделить на три тематических группы, которые отражают градостроительное развитие посёлка в целом: почтовые карточки, иллюстрированные видами побережья, открытки, сделанные с фотографий отдельных элементов застройки городка (домов, вилл), и открытые письма с его общими видами.

Самая большая из перечисленных групп открыток — иллюстрированная видами морского побережья. Внимание фотомастеров и издателей было приковано к визитной карточке пляжей Симеиза — горам Панеа, Ай-Панда, скалам Дива и Монах. Эти открытки иллюстрируют застройку побережья. На более ранних почтовых карточках на берегу Лименского залива нет никаких признаков его освоения. А уже на открытых письмах, вышедших на два года позже вышеупомянутых, появляются признаки обустройства [Симеиз: скалы Дива и Монах... до 1904; Симеиз: вид со скалы Дивы на Лименск. залив... после 1904; Новый Симеиз: берег и Ай-Панда... после 1908; Новый Симеиз: Дива, Монах и гора Панеа... после 1908]. Благодаря тому, что открытки прошли почту и имеют соответствующий штампель, мы можем примерно датировать время фотографирования и срок, в который произошли изменения внешнего облика побережья — это 1909—1911 гг.

В 1909 г. владение Симеиз было разделено между Николаем Сергеевичем и Иваном Сергеевичем, и каждая из частей получила развитие согласно предпочтениям владельца. И.С. Мальцову отошла курортная часть города — Новый Симеиз, в состав которого входило побережье возле скал Дива и Монах [Мальгин 2006, с. 126]. Иван Сергеевич начал развивать туристическую и курортную инфраструктуру Нового Симеиза, что объясняет изменения, запечатленные на иллюстрированной стороне открыток. Общие виды Симеиза позволяют оценивать застройку и развитие городка в начале XX в.

Наименее многочисленная группа открыток, иллюстрированных видами Симеиза, посвящена отдельным элементам застройки поселка, но именно эти почтовые карточки наиболее информативно передают не только внешний вид зданий, но и саму сущность курорта Новый Симеиз. Те, кто покупал участки у братьев Мальцовых, прилагали огромные усилия для восстановления и обустройства своих домов и вилл. На непригодной земле вокруг домов были созданы сады и парки [Новый Симеиз: дача Кузьменко... после 1908; Новый Симеиз: дача Н.Н. Богданова... после 1908; Новый Симеиз: дорожка в парке... после 1908), Новый Симеиз: дача Радевича... после 1908; № 253: Новый Симеиз: вилла «Ксения»]. Воплощая свои взгляды на идеальный

Яшный Д.В. РЕКОНСТРУКЦИЯ РАЗВИТИЯ ГРАДОСТРОИТЕЛЬНОГО ОБЛИКА НАСЕЛЕННЫХ ПУНКТОВ КРЫМА  
НА ОСНОВЕ МАССОВЫХ ИЗОБРАЗИТЕЛЬНЫХ ИСТОЧНИКОВ КОНЦА XIX — НАЧАЛА XX ВВ.

«дом у моря», все усилия по обустройству своих владений их собственники брали на себя [Мальгин 2006, с. 126—127]. Особенностью подобного развития застройки было также отсутствие в ней смыслового административного центра, что нашло отражение в почтовых выпусках; помимо общих видов, уличная или квартальная застройка на иных образах не отражена.

После Октябрьского переворота и появления и реализации новых градостроительных идей значительное распространение получили уплотнения городской застройки и развитие городов на новых территориях, где это было возможно. Результатами практики советского и постсоветского градостроительства стали частичное или полное разрушение градостроительных комплексов средневековья и потеря связей между отдельными элементами застройки XIX в., примером чего может служить застройка исторического центра города Симферополь, которая за последние 20 лет уничтожила единственный исторической градостроительный комплекс начала XX в. Как исключения сохранены в Евпатории на месте Гёзлёва и в старой части Бахчисарая отдельные кварталы татаро-турецкого периода.

## ЛИТЕРАТУРА

1. ГБУ РК «Крымский этнографический музей». КП-524/ф-7. Евреи. Симферополь. Угол Пушкинск. и Екатерининск. ул.: Почтовая карточка / Granbers brefkort. Акц. о-во Гранберг в Стокгольме. 6; Simferopol. Ecke der Puschkin und Katharinestrasse; Imp.
2. ГБУ РК «Крымский этнографический музей». КП-515/ф-62. Евреи. Симферополь. Бульвар. Летний театр: Открытое письмо / Издание Художеств. магаз. И. Руденкова. Акц. о-во Гранберг в Стокгольме.
3. ГБУ РК «Крымский этнографический музей». КП-973/ф-158. Кр. татары. Крым. Севастополь. Приморский бульвар. Crimee. Sebastopol. Leboulevard Maritime / Издание Ф.Н. Плетнева, Севастополь. 268. Акц. о-во Гранберг в Стокгольме.
4. [№ 1]: Крым: Ялта: общий вид с северо-восточной стороны: Почтовая карточка / Изд. З.В. Н[есветаилова]. [Б. м.], [после 1908]. [Цвет].
5. [№ 1]: Гурзуф: общий вид и Медведь-гора (Аю-Даг). [Б. м.], [до 1902].
6. [№ 1 736/6]: Крым: [Гурзуф]: [вид на мечеть]: Открытое письмо. [Стокгольм]: [Изд-во «Эрнст Г. Сванстрем»], [после 1904].
7. [№ 9]: Алушка: вид с моря (утро) / Изд. И. Семенова; фот. В. Сокольников. Стокгольм: Акц. о-во «Гранберг», [до 1904].
8. [№ 10]: Балаклава: [общий вид с моря]: Открытое письмо / Н.А. Вязнов. Berlin: Kunst Anstalt «G. Brücken», [до 1904].
9. [№ 11]: Крым: Гурзуф: общий вид: Открытое письмо. Стокгольм: Эрнст Г. Сванстрем, [после 1904].
10. [№ 12]: Крым: Гурзуф: общий вид: Открытое письмо. Стокгольм: Акц. о-во «Гранберг», [после 1904]. [Цвет]. [Аннот. ил. стор. на рус. и фр. языках].
11. [№ 12]: Крым: Гурзуф: общий вид: Почтовая карточка / Granbergs brefkort. Стокгольм: Акц. о-во «Гранберг», [после 1908]. [Аннот. об. стор. на рус. и фр. языках].
12. [№ 12]: Севастополь: Приморский бульвар: Открытое письмо / Изд. кн. маг. Н.А. Вязнова. Стокгольм: Акц. о-во «Гранберг», [до 1904]. [Аннот. ил. стор. на рус. и фр. языках].
13. [№ 14]: Крым: Ялта: старый город с мола: Почтовая карточка / Изд. З.В. Несветаилова. [М.]: [фототип. Карла Фишера], [после 1908]. [№ 70441].
14. [№ 18]: Новый Симеиз: прибой волн: Почтовая карточка / Изд. бр. Гермут. [Стокгольм]: [Granbergs brefkort], [после 1908]. [№ 135545]. [Цвет]. [Аннот. ил. стор. на рус. и фр. языках].
15. [№ 84]: Симеиз: Ай-Панда: Открытое письмо / Изд. Дм. Николича. Ялта, [после 1904]. [Цвет].
16. [№ 86]: Крым: Ялта: вид с моря: Открытое письмо / [А.Р.]. [Б. м.], [после 1904]. [№ 30007]
17. [№ 86]: Чуфут-Кале: ворота: Открытое письмо. Севастополь: Фототип. Д. Харченко, [до 1904].
18. [№ 88]: Бахчисарай: Ханский дворец: Открытое письмо. Севастополь: Фототип. Д. Харченко, [до 1904].
19. [№ 100]: Крым: утро в Алушке: вид с моря: carte postale [фотооткрытка] / Фот. В. Сокольников. [Алушка], [после 1904]. [сер. «Виды Крыма»].
20. [№ 106]: Евпатория: гостиница «Бейлер»: Почтовая карточка / Изд. Ц. М. Шлугера. Стокгольм: Акц. о-во «Гранберг», [после 1909]. [Цвет]. [Аннот. ил. стор. на рус. и фр. языках].
21. [№ 113]: Крым: Симеиз: берег и дачи: Почтовая карточка. [М.]: [Eckel & Kallach], [после 1908]. [№ 38838].
22. [№ 116]: Ялта: гостиница «Ореанда», Пушкинский бульвар: Открытое письмо / Изд. Дм. Николича. [Б. м. ], [после 1904]. [Цвет].
23. [№ 125]: Крым: Симеиз: скалы Дива и Монах: Почтовая карточка. [М.]: [Торг. д. ] «Eckel & Kallach», [после 1908]. [Цвет].
24. [№ 125]: Крым: Симеиз: скалы Дива и Монах: Почтовая карточка / Eckel&Kallach. М. , [после 1909].
25. [№ 130]: Общий вид Алушки: Открытое письмо / Изд. Д. Николича. [Б. м.], [после 1904]. [№ 11915].
26. [№ 132]: Суук-Су: общий вид: Открытое письмо / Изд. Д. Николича. [Б. м.], [после 1904]. [№ 11921].
27. [№ 139]: Крым: Гурзуф: общий вид: Открытое письмо. Стокгольм: Акц. о-во «Гранберг», [после 1904]. [Аннот. ил. стор. на рус. и фр. языках].

ЯШНЫЙ Д.В. РЕКОНСТРУКЦИЯ РАЗВИТИЯ ГРАДОСТРОИТЕЛЬНОГО ОБЛИКА НАСЕЛЕННЫХ ПУНКТОВ КРЫМА  
НА ОСНОВЕ МАССОВЫХ ИЗОБРАЗИТЕЛЬНЫХ ИСТОЧНИКОВ КОНЦА XIX — НАЧАЛА XX ВВ.

28. [№ 139]: Крым: Гурзуф: общий вид: Открытое письмо. Стокгольм: Акц. о-во «Гранберг», [после 1904].
29. [№ 183]: Крым: Алушка: въезд: Открытое письмо. Севастополь: Тип. Д. Харченко, [до 1904].
30. [№ 195]: Гурзуф: татарская деревня: Открытое письмо / Изд. Д. Николича. Ялта [после 1904].
31. [№ 211]: Евпатория: пристань Российск. о-ва: Почтовая карточка / Изд. Ц. М. Шлугера. Стокгольм: Акц. о-во «Гранберг», [после 1909]. [Аннот. ил. стор. на рус. и фр. языках].
32. [№ 253]: Новый Симеиз: вилла «Ксения»: Открытое письмо / Изд. Дм. Николича. [Б. м.], [после 1904].
33. [№ 10647/35 ]: Крым: Ялта: Набережная улица: Почтовая карточка. S[tockholm]: E. G. S[vanstrem], [после 1908]. [№ 13 16680].
34. [№ 933]: [Крым]: Новый Симеиз: [общий вид]: Открытое письмо / Изд. Д. Николича. Ялта, [после 1904].
35. [№ 943]: Массандра: берег моря: Открытое письмо. [Б. м.], [после 1904]. [Цвет].
36. [№ 961]: Ялта: вид с моря: Открытое письмо / Изд. Д. Николича. [Б. м.], [после 1904]. [Цвет].
37. [№ 1011]: Ялта: улица Виноградная от [банка] Взаимного кредита: Открытое письмо. [М.]: [Торг. д. «Эккель и Каллах»], [после 1904].
38. [№ 1018]: Ялта: Пушкинский бульвар: Открытое письмо. [М.]: [Eckel & Kallach], [после 1904].
39. [№ 1036]: Крым: Симеиз: скалы Дива и Монах: Открытое письмо/ Eckel&Kallach. М. , 1909.
40. [№ 1038]: Крым: Новый Симеиз: проспект: Открытое письмо. [М.]: [Eckel & Kallach], [после 1904]. [Цвет].
41. [№ 1056]: Крым: Симеиз: скалы Дива и Монах: Открытое письмо. [М.]: [Торг. д. ] «Eckel & Kallach», [после 1905].
42. [№ 10091]: Крым: Гурзуф: [общий вид]: Почтовая карточка / «Эйнем». [Стокгольм]: [Изд-во «Эрнст Г. Сванстрем»], [после 1908].
43. [№ 39180]: Вид на Ялту с Ай-Петри: Открытое письмо. М.: Торг. д. «Эккель и Каллах», [после 1904].
44. [№ неразб.]: Крым: Ялта: Набережная улица: Открытое письмо. S[tockholm]: E.G. S[vanstrem], 1910. [Цвет].
45. [№ неразб.]: Новый Симеиз: вид на дом. Ив.С. Мальцева со стороны моря: Почтовая карточка / Granbergs brefkort; С. Сиямиди. Стокгольм: Акц. о-во «Гранберг», [после 1908].
46. Алушка: вид на мечеть: Открытое письмо / Изд. библи. Девичинского. [Б.м.], [после 1904]
47. Верменич Я. Исторична урбаністика в Україні: теорія містознавства і методика літочислення / Ін-т історії України НАН України. К., 2011.
48. Вероцкий В., Забочень М., Киркевич В. Киев на иллюстрированных открытках // Советский коллекционер. 1983. № 21. С. 80 – 81.
49. Вигилев А.Н. История отечественной почты. М.: Связь, 1982.
50. Вид с Ай-Панды: Симеиз, гора Кошка: Открытое письмо/ Изд. Д. Николича. [Б. м.], [после 1904].
51. Гуковский А.И. Научная разработка советского общества и вспомогательные исторические дисциплины // Вопросы истории. 1964. № 2. С. 49 – 62.
52. Гутнов А.Э. Эволюция градостроительства. М.: Стройиздат, 1984.
53. Евпатория: вид с моря: [Открытое письмо] / Изд. И.Б. Айваз. [не атрибутир. ].
54. Евпатория: городской театр: Открытое письмо / Изд. А. Бейнусовича и Т. Парсаданова. [Б. м. ], [до 1904].
55. Евпатория: гостиница «Бейлер»: Почтовая карточка / Э. С. Чуюн. Стокгольм: Акц. о-во «Гранберг», [после 1909]. [Аннот. об. и ил. стор на рус. и фр. языках].
56. Евпатория: дача «Кармен»: [почтовая карточка] / Изд. Ц. М. Шлугера. Стокгольм: Акц. о-во « Гранберг», [после 1909]. [Аннот. ил. стор. на рус. и фр. языках].
57. Евпатория: крепостные ворота: Открытое письмо / Изд. И.Б. Айваза. Стокгольм: Акц. о-во « Гранберг», [после 1904]. [Цвет].
58. Евпатория: Открытое письмо. [Севастополь]: Тип. Д. Харченко, [до 1904].
59. Евпатория: приморская санатория: воздушные ванны: Открытое письмо / Изд. С. Коценеленбогина. [Б. м.], [после 1904]. [№ 2972].
60. Евпатория: приморская санатория: гидропатия: Открытое письмо / Изд. С. Коценеленбогина. [Б. м.], [после 1904].
61. Евпатория: приморская санатория: песочные и солнечные ванны: Открытое письмо / Изд. С. Коценеленбогина. [Б. м.], [после 1904].
62. Евпатория: Театральная площадь: Почтовая карточка / Э.С. Чуюн. Стокгольм: Акц. о-во «Гранберг», [после 1909]. [Аннот. об. и ил. стор на рус. и фр. языках].
63. Евпатория: улица Лазаревская открытое письмо / Изд. И.Б. Айваза. Стокгольм: Акц. о-во « Гранберг», [после 1904]. [Цвет].
64. Калиновский В.В. «Древностей — и замечательных, и интересных, и красивых — непочатый уголок»: Церковное крымоведение (1837 — 1920). Симферополь: АнтикВА, 2012. (Биобиблиография крымоведения; вып. 18).
65. Крым: ночь в Симеизе: Открытое письмо / Фот. В. Сокольников; Изд. «Librarie J. Wolkoff». Ялта, 1903.
66. Крым: Симеиз: общий вид: Открытое письмо / Изд. библи. Девичинского. Стокгольм: Акц. о-во «Гранберг», [после 1904]. [Аннот. ил. стор. на рус. и фр. языках].
67. Кутайсов В.А., Кутайсова М.В. Евпатория: Древний мир, Средние века, Новое время. Киев: Стилос, 2007.
68. Ларина А.Н. Почтовая открытка в руках историка // Историк и художник. 2004. № 2. С. 109–121.
69. Ларина А.Н. Фотодокументы как исторический источник (к историографии вопроса) // Источниковедение

ЯШНЫЙ Д.В. РЕКОНСТРУКЦИЯ РАЗВИТИЯ ГРАДОСТРОИТЕЛЬНОГО ОБЛИКА НАСЕЛЕННЫХ ПУНКТОВ КРЫМА  
НА ОСНОВЕ МАССОВЫХ ИЗОБРАЗИТЕЛЬНЫХ ИСТОЧНИКОВ КОНЦА XIX — НАЧАЛА XX ВВ.

- и историография в мире гуманитарного знания: Докл. и тез. XIV науч. конф. (Москва, 18–19 апреля 2002 г). М.: РГГУ, 2002. С. 296–299.
70. Лещенко Дм. Что фотографировать? // Фотографические новости. 1915. № 8. С. 117–119.
71. Магидов В.М. Кинофотофонодокументы в контексте исторического знания. М.: Издательский центр РГГУ, 2005.
72. Мальгин А. Русская Ривьера: курорты, туризм и отдых в Крыму в эпоху Империи (конец XVIII – начало XX вв.). Симферополь: СОНАТ, 2006.
73. Маркітан Л.П. Здійснення ленінського плану електрифікації на Україні в кінофотодокументах // Український історичний журнал. 1969. № 6. С. 113–118.
74. Маркітан Л.П. Значення кінофотодокументів у пропаганді історичних знань // Український історичний журнал. 1985. № 1. С. 84–89.
75. Мозохина Н.А. Открытка в музее: проблемы формирования и экспонирования коллекций на современном этапе // Вопросы музеологии. 2012. № 1 (5). С. 165–175.
76. Нарский И.В. Проблемы и возможности исторической интерпретации семейной фотографии (на примере детской фотографии 1966 г. из г. Горького) // Очевидная история: проблемы визуальной истории России XX столетия / Гл. ред И. В. Нарский. Челябинск, 2008. С. 8–17.
77. Непомнящий А.А. Забутий дослідник кримських пам'яток: С.І. Веребрюсов // Праці Центру пам'яткознавства НАН України. Вип. 11. Київ, 2007. С. 148–154.
78. Непомнящий А.А. Подвижники крымоведения. Т. 1. Симферополь: СГТ, 2006. ( «Биобиблиография крымоведения»; вып. 7).
79. Непомнящий А.А. Подвижники крымоведения. Т. 2: TAURICA ORIENTALIA / Респ. комитет АРК по охране культурного наследия. Симферополь, 2008. (Серия: «Биобиблиография крымоведения»; Вып. 12).
80. Новый Симеиз: берег и Ай-Панда: Почтовая карточка / Изд. С. Сиямиди. Стокгольм: Акц. о-во «Гранберг», [после 1908].
81. Новый Симеиз: дача Кузьменко: Почтовая карточка/ Изд. С. Сиямиди. Стокгольм: Акц. о-во «Гранберг», [после 1908].
82. Новый Симеиз: дача Н.И. Сатиной «Курек»: Почтовая карточка/ Изд. бр. Гермут. [Стокгольм]: [Акц. о-во «Гранберг»], [после 1908]. [Аннот. ил. стор. на рус и фр. языках].
83. Новый Симеиз: дача Н.Н. Богданова: Почтовая карточка/ Изд. С. Сиямиди. Стокгольм: Акц. о-во «Гранберг», [после 1908].
84. Новый Симеиз: дача Радевича: Почтовая карточка / Изд. бр. Гермут, [Б. м.], [после 1908]. [Аннот. об. стор на фр. языке].
85. Новый Симеиз: Дива, Монах и гора Панеа: Почтовая карточка / Изд. бр. Гермут. [Стокгольм]: [Granbegs brefkort], [после 1908]. [Аннот. ил. стор. на рус. и фр. языках].
86. Новый Симеиз: дорожка в парке: Почтовая карточка / [Granbergs brefkort]. Stockholm: K.A. Granberg, [после 1908]. [Аннот. об. стор. на нем. языке].
87. О г. Севастьянове и его трудах, по поводу выставки в Святейшем Синоде его копий и снимков // Современник. 1859. Т. 74. № 3. С. 193–201.
88. О светописи в отношении к археологии. Записка П.И. Севастьянова, читанная 5 февраля 1858 г., в собрании Парижской Академии Надписей и Словесности // Известия Императорского Археологического Общества. СПб., 1858. Т. I. Вып. 5. С. 257–26.
89. Орлов Б.П. Полиграфическая промышленность Москвы (очерк развития до 1917 года). М.: Искусство, 1953.
90. Охрана и изучение памятников истории и культуры в Крымской АССР: исследование и документы / Ред. А.А. Непомнящий, сост. А.В. Хливнюк. Симферополь: СГТ, 2008. (Библиография крымоведения; вып. 11).
91. Пилашевич А., Кацубинский В. Симферополь на старой открытке (1898–1918): альбом-каталог. Симферополь: Издатель В. Диканов, 2006.
92. Поклон из Феодосии: каталог видовых открыток (1899–1918) / Ред. А.О. Олещук, В.А. Диканов. Феодосийский музей денег. Феодосия, 2005.
93. Привет из Евпатории: общий вид с моря: [Открытое письмо] / Изд. И.Б. Айваз. [не атрибу. ].
94. Пушкарев Л.Н. Источниковедческие проблемы кинофотодокументов // Советские архивы. 1968. № 2. С. 89–92.
95. Пьянков В.Г. Справочная книжка города Евпатории и его уезда. Евпатория, 1888.
96. Рошаль Л.М. Некоторые вопросы источниковедческого анализа кинофотодокументов // Труды МГИАИ. 1963. Т. 7. С. 39–50
97. Севастополь: Херсонесский маяк: Открытое письмо. [Севастополь]: Фототип. Д. Харченко, [до 1904]. [Аннот. ил. стор. на рус. и фр. языках].
98. Севастьянов А.В. Десять лет на службе краеведения: Российское общество по изучению Крыма (1922–1932). Симферополь: Доля, 2010. (Биобиблиография крымоведения ; вып. 13).
99. Симеиз: вид со скалы Дивы на Лименск[ий] залив: Открытое письмо / Фот. В. Сокорнов. Стокгольм: Акц. о-во «Гранберг», [после 1904].

Яшный Д.В. РЕКОНСТРУКЦИЯ РАЗВИТИЯ ГРАДОСТРОИТЕЛЬНОГО ОБЛИКА НАСЕЛЕННЫХ ПУНКТОВ КРЫМА  
НА ОСНОВЕ МАССОВЫХ ИЗОБРАЗИТЕЛЬНЫХ ИСТОЧНИКОВ КОНЦА XIX — НАЧАЛА XX ВВ.

100. Симеиз: скалы Дива и Монах: Открытое письмо / Изд. фот. И. Семенова. Стокгольм: Акц. о-во «Гранберг», [до 1904]. [Цвет].
101. Соколов А.Б. Текст, образ, интерпретация: визуальный поворот в современной западной историографии // Очевидная история: проблемы визуальной истории России XX столетия) / Гл. ред И.В. Нарский. Челябинск, 2008. С. 18–23.
102. Тагрин Н.С. В поисках необычного: из записок коллекционера. Л.: Лениздат, 1962.
103. Тагрин Н.С. Мир в открытке. М.: Изобразительное искусство, 1978.
104. Третьяков В.П., Гутерман А.А. Возможности использования открыток для анализа некоторых явлений быденного сознания россиян с 1900 по 1917 год // Клио. 2001. № 2 (14). С. 147–151.
105. Файнштейн Э. Нужны каталоги художественных открыток // Советский коллекционер. 1963. № 1. С. 141–142.
106. Шабельская Н.Л. Новая отрасль художественной промышленности // Искусство и художественная промышленность. 1899. № 8. С. 670–682.
107. Шмелева Т. В. Открытка в контексте повседневной культуры // Феномен повседневности: гуманитарные исследования. Философия. Культурология. История. Филология. Искусствоведение: мат. междунар. науч. конф. «Пушкинские чтения-2005/ Ред.-сост. И.А. Манкевич. СПб.:Астерион, 2005. С. 126–128.
108. Bateson G., Mead M. *Balinese Character: A Photographic Analysis*. New York: New York Academy of Sciences, 1942.
109. Holmes O. "The Stereoscope and the Stereograph." *The Atlantic Monthly* 3 1859: 31.

Цитирование по ГОСТ Р 7.0.11—2011:

Яшный, Д. В. Реконструкция развития градостроительного облика населенных пунктов Крыма на основе массовых изобразительных источников конца XIX — начала XX вв. [Электронный ресурс] / Д.В. Яшный // Электронное научное издание Альманах Пространство и Время. — 2016. — Т. 12. — Вып. 1: Крымоведение: пространство и время Крыма. — Стационарный сетевой адрес: 2227-9490e-aprov\_r\_e-ast12-1.2016.21.

## RECONSTRUCTION OF TOWN-PLANNING LOOK DEVELOPMENT OF CRIMEAN RESIDENTIAL PLACES BASED ON MASS PICTORIAL SOURCES OF LATE 19TH — EARLY 20TH CENTURIES

Denis V. Yashny, Ph.D (History), Senior Lecturer at the Crimean University of Culture Arts and Tourism, Simferopol

**ORCID ID** <https://orcid.org/0000-0003-1921-5362>

E-mail: denis-v-yashny@j-spacetime.com; d.v.yashnyy@gmail.com

In contrast to the well-developed problem of written sources, complex of graphic materials, reflecting the state of the cultural heritage of the Crimea in the late 19th — early 20th cc., is still poorly studied. The cause of this is the 'text-centrism' of the historical source studies, the overcoming of which is only began in the second half of the twentieth century. Meanwhile, there is vast body of picture postcards and photo albums on Crimean cities and villages published by the Russian and foreign printing houses. This type of postcards and photos is the object of my research in the context of urban-development boom in Crimea in the turn of 19th and 20th cc. For my research goals I used historiographic and comparative analysis: in my article, I systematized complex of postcards on the basis of the current state of objects (some of them was lost), their species (monuments of archaeology, architecture and town planning, monumental and landscape art, science and technology, movable objects of cultural heritage), the advent of a cultural heritage of respect 'Golden Age of Postcards.'

I identify 2 main types of such pictorial sources. They are as follows:

(i) panoramic views of cities and towns of the Crimea, which can be grouped under the general name 'overall views' or 'view from...' (here summaries about the city, geographical location, or about cardinal direction, from which photofixation have been made, been published);

(ii) views of streets, squares, alleys, places of interest in residential areas. The most attractive for the publication were representative images of the city centers.

These two groups of cards represent the most holistic image of the urban development of the Crimean cities and towns in the early twentieth century.

For the cities of the Southern coast of the Crimea, it is possible to distinguish images taken from the hills and cliffs. They show the most complete town planning scheme, but not 'holistic image of the city', which includes a combination of building and landscape. However, cards with such views show tridimensional and spatial relationships between individual parts of urban area, especially planning and 'city silhouette.'

Analysis of pictorial postcards allowed me to show that the results of the Soviet and post-Soviet urban planning in the Crimea are partial or total destruction of the urban complexes of the Middle Ages, as well as loss of linkage between several elements of



nineteen-century buildings. Thus, site coverage in Simferopol historic center in the last 20 years has destroyed unique historical urban complex of the early 20th century. So, in my article, I prove possibility of 'reading' individual monuments of the visual image as an independent research tool of cultural heritage.

**Keywords:** Crimea, urban heritage, pictorial postcard, iconic document, visual image.

**References:**

1. "About Mr. Sevastyanov and His Writings, Concerning the Exhibition of His Copies and Images in the Holy Synod." *Sovremennik [Contemporary]* 74.3 1859: 193 – 201. (In Russian).
2. *Alupka Overall View*. Postcard no. 130. Ed. D. Nikolich. N.p., after 1904, no. 11915. (In Russian).
3. *Alupka: The Mosque View*. Postcard. Ed. Divichinsky's Library. N.p., after 1904. (In Russian).
4. *Bakhchisaray: Khan's Palace*. Postcard no. 88. Sevastopol: D. Kharchenko Phototypography Publisher, before 1904. (In Russian).
5. *Balaklava: Overall Views from the Sea*. Postcard no. 10. Ed. N.A. Vyaznov. Berlin: Kunst Anstalt "G. Brücken", before 1904. (In Russian).
6. Bateson G., Mead M. *Balinese Character: A Photographic Analysis*. New York: Academy of Sciences, 1942.
7. *Chufut-Kale: Gateways*. Postcard no. 86. Sevastopol: D. Kharchenko's Phototypography Publisher, before 1904. (In Russian).
8. *Crimea: Alupka: Entrance*. Postcard no. 183. Sevastopol: D. Kharchenko's Phototypography Publisher, before 1904. (In Russian).
9. *Crimea: Gurzuf: Mosque View*. Postcard no. 1 736/6. Stockholm: Ernst G. Svanstrem, after 1904. (In Russian).
10. *Crimea: Gurzuf: Overall View*. Color Postcard no. 12. Stockholm: Granberg, after 1904.. (In Russian and French).
11. *Crimea: Gurzuf: Overall View*. Postcard no. 10091. Ed. "Einem." Stockholm: Ernst G. Svanstrem, after 1908. (In Russian).
12. *Crimea: Gurzuf: Overall View*. Postcard no. 11. Stockholm: Ernst G. Svanstrem, after 1904. (In Russian).
13. *Crimea: Gurzuf: Overall View*. Postcard no. 12. Ed. Granbergs brefkort. Stockholm: Granberg, after 1908. (In Russian and French).
14. *Crimea: Gurzuf: Overall View*. Postcard no. 139. Stockholm: Granberg, after 1904. (In Russian and French).
15. *Crimea: Gurzuf: Overall View*. Postcard no. 139. Stockholm: Granberg, after 1904. (In Russian).
16. *Crimea: New Simeiz: Avenue*. Color Postcard no. 1038. Moscow: Eckel & Kallach, after 1904. (In Russian).
17. *Crimea: New Simeiz: Overall View*. Postcard no. 933. Ed. D. Nikolich. Yalta, after 1904. (In Russian).
18. *Crimea: Simeiz: Coast and Weekend Retreats*. Postcard no. 113. Moscow: Eckel & Kallach, after 1908, no. 38838. (In Russian).
19. *Crimea: Simeiz: Overall View*. Postcard. Ed. Devichinsky's Library. Stockholm: Granberg, after 1904. (In Russian and French).
20. *Crimea: Simeiz: Cliffs Diva and Monk*. Color Postcard no. 125. Moscow: Trading House Eckel & Kallach, after 1908. (In Russian).
21. *Crimea: Simeiz: Cliffs Diva and Monk*. Postcard no. 1036. Moscow: Eckel & Kallach, 1909. (In Russian).
22. *Crimea: Simeiz: Cliffs Diva and Monk*. Postcard no. 125. Moscow: Eckel & Kallach, after 1909. (In Russian).
23. *Crimea: Simeiz: Cliffs Diva and Monk*. Postcard no.1056. Moscow: Trading House "Eckel & Kallach", after 1905. (In Russian).
24. *Crimea: Yalta View from the Sea*. Postcard no. 86. Ed. A.R. N.p., after 1904, no. 30007. (In Russian).
25. *Crimea: Yalta: Embankment*. Color Postcard no. unreadable. Stockholm: E.G. Svanstrem, 1910. (In Russian).
26. *Crimea: Yalta: Embankment*. Postcard no. 10647/35. Stockholm: E.G. Svanstrem, after 1908, no. 13 16680. (In Russian).
27. *Crimea: Yalta: Old Town View from Jetty*. Postcard no. 14. Ed. Z.V. Nesvetaylov. Moscow's: Karl Fisher Phototypography Publisher, after 1908, no. 70441. (In Russian).
28. *Crimea: Yalta: Overall View from North-West*. Color Postcard no. 1. Ed. Z.V. Nesvetaylov. N.p., after 1908. (In Russian).
29. *Crimean Ethnographic Museum, KP-515/f-62. Jews. Simferopol. Boulevard. Summer Theatre*. Postcard. Ed. I. Rudenkov's Art Shop. Stockholm: Granberg. (In Russian).
30. *Crimean Ethnographic Museum, KP-524/f-7. Jews. Simferopol. Corner of Pushkinskaya and Ekaterinskaya Streets*. Ed. Granbers brefkort. Postcard. Stockholm: Granberg. 6; Simferopol. Ecke der Puschkin und Katharinestrasse; Imp. (In Russian).
31. *Crimean Ethnographic Museum, KP-973/f-158. Crimean Tatars. Crimea. Sevastopol. Primorsky Boulevard. Crimee. Sebastopol. Leboulevard Maritime*. Ed. F.N. Pletnev, Sevastopol. 268. Stockholm: Granberg (In Russian and French).
32. *Eupatoria*. Postcard. Sevastopol: ed. D. Kharchenko, before 1904. (In Russian).
33. *Eupatoria: Civic Theatre*. Postcard. Eds. A. Parsadonov and T. Beynusovich. N.p., before 1904. (In Russian).
34. *Eupatoria: Fortress Gates*. Color Postcard. Ed. I.B. Ayvaz. Stockholm: Granberg, after 1904. (In Russian).
35. *Eupatoria: Hotel "Beyler."* Color Postcard no. 106. Ed. Ts.M. Shluger. Stockholm: Granberg, after 1909. (In Russian and French).
36. *Eupatoria: Hotel "Beyler."* Postcard. E.S. Chuyun. Stockholm: Granberg, after 1909. (In Russian and French).
37. *Eupatoria: Lazarevskaya Street*. Color Postcard. Ed. I.B. Ayvaz. Stockholm: Granberg, after 1904. (In Russian).
38. *Eupatoria: Primorskaya Sanatoria: Air Bath*. Postcard. Ed. S. Kotsenelenbogin. N.p., after 1904, no. 2972. (In Russian).
39. *Eupatoria: Primorskaya Sanatoria: Hydropathy*. Postcard. Ed. S. Kotsenelenbogin. N.p., after 1904. (In Russian).

ЯШНЫЙ Д.В. РЕКОНСТРУКЦИЯ РАЗВИТИЯ ГРАДОСТРОИТЕЛЬНОГО ОБЛИКА НАСЕЛЕННЫХ ПУНКТОВ КРЫМА  
НА ОСНОВЕ МАССОВЫХ ИЗОБРАЗИТЕЛЬНЫХ ИСТОЧНИКОВ КОНЦА XIX — НАЧАЛА XX ВВ.

40. *Eupatoria: Primorskaya Sanatoria: Sand and Sun Bathing*. Postcard. Ed. S. Kotsenelenbogin. N.p., after 1904. (In Russian).
41. *Eupatoria: Quay of Russian Society for Shipping and Trade*. Postcard no. 211. Ed. Ts.M. Shluher. Stockholm: Granberg, after 1909. (In Russian and French).
42. *Eupatoria: Theater Square*. Postcard. Ed. E.S. Chuyun. Stockholm: Granberg, after 1909. (In Russian and French).
43. *Eupatoria: View from the Sea*. Postcard. Ed. I.B. Ayvaz, not attributed. (In Russian).
44. *Eupatoria: Weekend Reseat "Karmen."* Postcard. Ed. Ts.M. Shluher. Stockholm: Granberg, after 1909. (In Russian and French).
45. Fainshtein E. "We Need Catalogs of Art Postcards." *Soviet Collector* 1(1963): 141 – 142. (In Russian).
46. Gukovsky A.I. "Scientific Theorizing of the History of Soviet Society and Auxiliary Historical Disciplines." *Problems of History* 2 (1964): 49 – 62. (In Russian).
47. *Gurzuf: Overall View and Bear Mountain (Ayu-Dag)*. Postcard no. 1. N.p., before 1902. (In Russian).
48. *Gurzuf: Tatar Village*. Postcard no. 195. Ed. D. Nikolich. Yalta, after 1904. (In Russian).
49. Gutnov A.E. *Town-Planning Evolution*. Moscow: Stroyizdat Publisher, 1984. (In Russian).
50. Holmes O. "The Stereoscope and the Stereograph." *The Atlantic Monthly* 3 1859: 31.
51. Kalinovskiy V.V. 'A Whole Host of Wonderful, and Interesting, and Beautiful Antiquities': *Church Crimean Regional Studies (1837 – 1920)*. Simferopol: Antiqua Publisher, 2012. (In Russian).
52. Kutaysov V.A., Kutaysova M.V. *Eupatoria: Ancient World, Middle Ages, Modern Times*. Kiev: Stilos Publisher, 2007. (In Russian).
53. Larina A.N. "Documentary Photographs as a Historical Source (Towards Historiography of the Matter)." *Source Study and Historiography in the World of Humanitarian Knowledge. Proceedings of Scientific Conference*. Moscow: Russian State Humanitarian University Publisher, 2002, pp. 296 – 299. (In Russian).
54. Larina A.N. "Postcard in Historian's Hands." *Historian and Artist* 2 (2004): 109 – 121. (In Russian).
55. Leshchenko D. "What Is A Photograph?." *Photographic News* 8 (1915): 117 – 119. (In Russian).
56. Magidov V.M. *Audiovisual Documents in the Context of Historical Knowledge*. Moscow: Russian State Humanitarian University Publisher, 2005. (In Russian).
57. Malgin A. *Russian Riviera Resorts, Tourism and Recreation in the Crimea in the Era of the Empire (Late 18th – Early 20th Centuries)*. Simferopol: Sonat Publisher, 2006. (In Russian).
58. Markitan L. "Implementation of Lenin's Plan of Electrification in Ukraine in Cine and Photo Records." *Ukrainian Historical Journal* 6 (1969): 113 – 118. (In Ukrainian)
59. Markitan L. "Significance of Cinema Records in the Promotion of Historical Knowledge." *Ukrainian Historical Journal* 1 (1985): 84 – 89. (In Ukrainian)
60. *Massandra: Beach*. Color Postcard no. 943. N.p., after 1904. (In Russian).
61. Mozokhina N.A. "Card in the Museum: Problems of Formation and Exhibiting the Collections at the Modern Stage." *Problems of Museology* 1 (2012): 165 – 175. (In Russian).
62. Narsky I.V. "Challenges and Opportunities of the Historical Interpretation of a Family Photograph (Case Studies of Children's Photography in 1966 from the Gorky City)." *The Obvious Story: Problems of Visual Russian History of the 20th Century*. Chelyabinsk: Kamenny poyas Publisher, 2008, pp. 8 – 17. (In Russian).
63. Nepomnyashchy A.A. "Forgotten Researcher of Crimean Monuments: S.I. Verebryusov." *Proceedings of Monuments of the Centre for Monuments Study of National Academy of Science of Ukraine* 11 (2007): 148 – 154. (In Ukrainian)
64. Nepomnyashchy A. *Devotees of Crimean Regional Studies*. Simferopol: Simferopol City Typography Publisher, 2006. (In Russian).
65. Nepomnyashchy A.A. *Devotees of Crimean Regional Studies. Volume 2: TAURICA ORIENTALIA*. Simferopol: Simferopol City Typography Publisher, 2008. (In Russian).
66. Nepomnyashchy A.A., Khlivnyuk A.V, eds. *Protection and Study of Historical and Cultural Monuments in the Crimean Autonomous Soviet Socialist Republic: Research and Documentation*. Simferopol: Simferopol City Typography Publisher, 2008. (In Russian).
67. *New Simeiz, Diva, Monk and Mountain Panea*. Postcard. Eds. Germuth Brothers. Stockholm: Granbergs brefkort, after 1908. (In Russian and French).
68. *New Simeiz, Kuzmenko' Weekend Reseat*. Postcard. Ed. S. Siyamidi. Stockholm: Granberg, after 1908. (In Russian).
69. *New Simeiz, N.I. Satina's Weekend Reseat "Kurek."* Postcard. Eds. Germuth Brothers. Stockholm: Granberg, after 1908. (In Russian and French).
70. *New Simeiz, Radevich's Weekend Reseat*. Postcard. Eds. Germuth Brothers. N.p., after 1908. (In Russian and French).
71. *New Simeiz: Alley in the Park*. Postcard. Ed. Granbergs brefkort. Stockholm: K.A. Granberg, after 1908. (In Russian and French).
72. *New Simeiz: Coast and Ay-Panda*. Postcard. Ed. S. Siyamidi. Stockholm: Granberg, after 1908. (In Russian).
73. *New Simeiz: Ground Swell*. Color Postcard no. 18. Ed. Germuth Brothers. Stockholm: Granbergs brefkort, after 1908, no 135545. (In Russian and French).
74. *New Simeiz: Ivan S. Maltsev's Home View from the Sea*. Postcard no. unreadable. Eds. Granbergs brefkort, and S. Siyamidi. Stockholm: Granberg, after 1908. (In Russian).

ЯШНЫЙ Д.В. РЕКОНСТРУКЦИЯ РАЗВИТИЯ ГРАДОСТРОИТЕЛЬНОГО ОБЛИКА НАСЕЛЕННЫХ ПУНКТОВ КРЫМА  
НА ОСНОВЕ МАССОВЫХ ИЗОБРАЗИТЕЛЬНЫХ ИСТОЧНИКОВ КОНЦА XIX — НАЧАЛА XX ВВ.

75. New Simeiz: N. Bogdanov's Weekend Reseat. Postcard. Ed. S. Siyamidi. Stockholm: Granberg, after 1908. (In Russian).
76. *New Simeiz: Villa "Kseniya."* Postcard no. 253. Ed. D. Nikolich. N.p., after 1904. (In Russian).
77. Oleshchuk A.O., Dikanov V.A., eds. *Greetings from Feodosia. Postcards Catalog (1899 – 1918)*. Feodosia: Feodosia Money Museum Publisher, 2005. (In Russian).
78. Orlov B.P. *Printing Industry in Moscow (Essay on the Development until 1917)*. Moscow: Iskusstvo Publisher, 1953. (In Russian).
79. Pilashevich A., Katsubinsky V., eds. *Simferopol on an Old Postcard (1898 – 1918). The Album-Catalog*. Ed. V. Dikanov. Simferopol, 2006. (In Russian).
80. Piyankov V.G. *Reference Book of Eupatoria City and Its County*. Eupatoria, 1888. (In Russian).
81. Pushkarev L.N. "Historiographic Problem of Cine and Photo Records." *Soviet Archives* 2 (1968): 89 – 92. (In Russian).
82. Roshal L.M. "Some Problems of Historiographic Analysis of Cine and Photo Records." *Proceedings of Moscow State Historical Archives Institute* 7 (1963): 39 – 50. (In Russian).
83. *Sevastopol: Khersones Lighthouse*. Postcard. Sevastopol: D. Kharchenko's Phototypography Publisher, until 1904. (In Russian) and French.
84. *Sevastopol: Primorsky Boulevard*. Postcard no. 12. Ed. N.A. Vyaznov's Bookshop. Stockholm: Granberg, before 1904. (In Russian and French).
85. Sevastyanov A.V. *Ten Years in the Service of Local History: The Russian Society for Study of Crimea (1922 – 1932)*. Simferopol: Dolya Publisher, 2010. (In Russian).
86. Sevastyanov P.I. "Of Photography in Relation to Archeology. P.I. Sevastyanov's Note, Read February 5, 1858, at the Paris Meeting of the Academy of Inscriptions and Letters." *Proceedings of the Imperial Archaeological Society* 1.5 (1858): 257 – 260. (In Russian).
87. Shabelskaya N.L. "New Branch of the Art Industry." *Art and Art Industry* 8 (1899): 670 – 682. (In Russian).
88. Shmeleva T.V. "Postcard in the Context of Everyday Culture." *Phenomenon of Everyday Life: Humanitarian Researches. Philosophy. Cultural Studies. History. Philology. Arts. Proceedings of the International Conference "Pushkin Readings-2005"*. Ed. I.A. Mankevich. St. Petersburg: Asterion Publisher, 2005. 126 – 128. (In Russian).
89. *Simeiz: Ay-Panda*. Color Postcard no. 84. Ed. D. Nikolich. Yalta, after 1904. (In Russian).
90. *Simeiz: Cliffs Diva and Monk*. Color Postcard. Ed. I. Semenov. Stockholm: Granberg to 1904. (In Russian).
91. Sokolov A.B. "Text, Image, Interpretation: Visual Turn in the Modern Western Historiography." *Obvious Story: Problems of Visual Russian History of the 20th Century*. Chelyabinsk: Kamenny poyas Publisher, 2008, pp. 18 – 23. (In Russian).
92. Sokornov B. *Alupka View from the Sea (Morning)*. Postcard no. 9. Ed. I. Semenov. Stockholm: Granberg, before 1904. (In Russian).
93. Sokornov B. *Crimea: Morning in Alupka, View from the Sea*. Postcard no. 100. Alupka, after 1904. (Series 'Views of Crimea'). (In Russian).
94. Sokornov B. *Crimea: Night in Simeize*. Postcard. Yalta: Librarie J. Wolkoff, 1903. (In Russian).
95. Sokornov B. *Simeiz: View from Cliff Diva on Limensky Bay*. Postcard. Stockholm: Granberg, after 1904. (In Russian).
96. *Suuk-Su: Overall View*. Postcard no. 132. Ed. D. Nikolich. N.p., after 1904, no. 11921. (In Russian).
97. Tagrin N.S. *In Search of Unusual: From the Collector's Notes*. Leningrad: Lenizdat Publisher, 1962. (In Russian).
98. Tagrin N.S. *World in Postcards*. Moscow: Izobrazitelnoe iskusstvo Publisher, 1978. (In Russian).
99. Tretyakov V.P. "The Possibility of Using Cards for the Analysis of Some Phenomena of Russians' Ordinary Consciousness from 1900 until 1917." *Clio* 2 (2001): 144 – 149. (In Russian).
100. Vermenich Ya. *Historical Urban Studies in Ukraine: Theory of City Studies and Methods for Chronology*. Kiev: Institute of History of Ukraine Publisher, 2011. (In Ukrainian).
101. Verotsky V., Zaboichen M., Kirkevich V. "Kiev on Illustrated Postcards." *Soviet Collector* 21 (1983): 80 – 81. (In Russian).
102. Verotsky V., Zaboichen M., Kirkevich V. "Kiev on Illustrated Postcards." *Soviet Collector* 21 (1983): 80 – 95. (In Russian).
103. *View from Ay-Panda: Simeiz, Mountain Panea*. Postcard. Ed. D. Nikolich. N.p., after 1904. (In Russian).
104. Vigilev A.N. *History of Domestic Postal Service*. Moscow: Svyaz Publisher, 1982. (In Russian).
105. *Yalta View from Ay-Petri*. Postcard no. 39180. Moscow: Trading House "Eckel and Kallach", after 1904. (In Russian).
106. *Yalta: Hotel "Oreanda," Pushkinsky Boulevard*. Color Postcard no. 116. Ed. D. Nikolich. N.p., after 1904. (In Russian).
107. *Yalta: Pushkinsky Boulevard*. Postcard no. 1018. Moscow: Eckel & Kallach, after 1904. (In Russian).
108. *Yalta: View from the Sea*. Color Postcard no. 961. Ed. D. Nikolich. N.p., after 1904. (In Russian).
109. *Yalta: Vynogradnaya Street View from the Bank of Reciprocal Credit*. Postcard no. 1011. Moscow: Trading House "Eckel & Kallach", after 1904. (In Russian).

**Cite MLA 7:**

Yashny, D. V. "Reconstruction of Town-Planning Look Development of Crimean Residential Places Based on Mass Pictorial Sources of Late 19th — Early 20th Centuries." *Electronic Scientific Edition Almanac Space and Time* 12.1 (Crimean Regional Studies: Space and Time of Crimea) (2016). Web. <2227-9490e-aprov\_r\_e-ast12-1.2016.21>. (In Russian).